



ICEML E-Bulletin

Vol.8
Eighth Edition

ฉบับที่ 8 : สิงหาคม 2567

ผู้นำชุมชนกับบทบาท
ของผู้เฝ้าการเปลี่ยนแปลง
ในการสร้างชุมชนรู้เท่าทันสื่อ

“วัด” กุณทางวัฒนธรรมที่ “ใกล้ตัว”
และ “ใกล้วัย”: พลังศาสนาสร้างการรู้
เท่าทันสื่อในผู้สูงอายุ

ครูผู้ให้ความรู้...
ผู้เปลี่ยนแปลงชีวิตนักเรียนให้รู้ทันสื่อ

“พลัง” บวร

“พลัง” สร้างสังคมรู้ทันสื่อ





EDITOR'S TALK

E-Bulletin ฉบับนี้นำเสนอบทความซึ่งเป็นข้อค้นพบจากงานวิจัย “การพัฒนาแบบวัดสมรรถนะการรู้เท่าทันและเฝ้าระวังสื่อของผู้จัดการเปลี่ยนแปลงในสังคมไทย” ของศูนย์วิชาการด้านการรู้เท่าทันสื่อของผู้สูงอายุ เพื่อค้นหาสมรรถนะของ “ชุมชนที่รู้เท่าทันและเฝ้าระวังสื่อ” ศึกษาผ่านผู้นำชุมชน พระและครู โดยใช้แนวคิด “บวร : บ้าน วัด โรงเรียน” คือพลังสร้างการรู้เท่าทันและเฝ้าระวังสื่อในชุมชน

บทความแรก “ผู้นำชุมชนกับบทบาทของผู้จัดการเปลี่ยนแปลงในการสร้างชุมชนรู้เท่าทันสื่อ” นันทิยา ดวงกมลเมศ ชี้ให้เห็นถึงคุณลักษณะของผู้ใหญ่บ้านที่เป็นคนพูดเก่ง มีปฏิสัมพันธ์ดีกับชาวบ้าน เปิดรับข้อมูลข่าวสาร และสนใจความเปลี่ยนแปลง อีกทั้งชาวบ้านยอมรับ ผู้ใหญ่บ้านจึงสามารถสร้างการเรียนรู้เท่าทันสื่อได้อย่างมีประสิทธิภาพด้วยวิธีการหลากหลาย อาทิ สื่อสารข้อมูลเตือนภัยผ่านสื่อชุมชนและสื่อออนไลน์ การประชุมหมู่บ้าน การจัดกิจกรรม เป็นต้น โดยขับเคลื่อนงานผ่านคณะกรรมการหมู่บ้านและกลุ่มจิตอาสา “วัด” ทูทางวัฒนธรรมที่ “ใกล้ชิด” และ “ใกล้ชิด”: พลังศาสนา สร้างการรู้เท่าทันในผู้สูงอายุ ขวัญจิต ศศิวงศาโรจน์ กล่าวไว้ว่าผู้สูงอายุในชุมชนเข้าวัดด้วยความศรัทธาและพร้อมรับฟังคำสอน พระจึงเป็นผู้ถ่ายทอดความรู้ความเข้าใจการรู้เท่าทันสื่อ ด้วยการเทศนาผ่านหลักธรรมเพื่อให้รู้เท่าทันตนเองและใช้ปัญญารู้เท่าทันสิ่งรอบตัว จัดสภาพแวดล้อมให้เป็นแหล่งเรียนรู้ นอกจากนี้พระยังให้คำปรึกษาและเยียวยาจิตใจ “ครูผู้ให้ความรู้...ผู้เปลี่ยนแปลงชีวิตนักเรียนให้รู้ทันสื่อ” ณรงค์เดช พันธะพุมมี เสนอว่าเด็กคือกลุ่มที่ใช้สื่อออนไลน์ทุกวัน ครูคือผู้ได้ทั้งเนื้อหาความรู้และทักษะการคิดที่จะนำไปสู่การรู้เท่าทันสื่อ ครูจึงใช้การออกแบบการสอนเพิ่มพูนความรู้ และจัดสภาพแวดล้อมเอื้อต่อการรับมือกับปัญหา เช่น ให้คำปรึกษา แจกข้อมูลเตือนภัยหน้าเสาธง สร้างกลุ่มไลน์ครูและผู้ปกครอง สร้างกลุ่มจิตอาสาเฝ้าระวัง เป็นต้น “บ้าน วัด โรงเรียน” หัวใจการขับเคลื่อนการเปลี่ยนแปลงชุมชน สู่เมืองที่รู้ทันและเฝ้าระวังสื่อ อีรพงษ์ บุญรักษา แสดงให้เห็นว่า “บวร” เป็นกลไกที่ทำให้ชุมชนรู้เท่าทันและเฝ้าระวังสื่อได้ โดยชุมชนต้องมีพลัง ๔ ด้าน คือ สังคม วัฒนธรรม ความรู้เท่าทันสื่อ และกลุ่มผู้นำ รวมถึงต้องสร้างสภาพแวดล้อม ๔ ด้าน คือ พื้นที่และช่องทางการสื่อสาร กิจกรรมและแหล่งเรียนรู้ ความร่วมมือกับทุกภาคส่วน และกลไกจิตอาสา นอกจากนี้ ต้องมีการใช้มาตรการสร้างภูมิคุ้มกัน ๒ ด้าน คือ การดูแลป้องกันคนในชุมชน และการป้องกันภัยคุกคามจากสื่อออกชุมชน

การถูกหลอกจากมิชฉาซีผ่านสื่อเป็นปัญหาระดับประเทศ หากแต่สังคมไทยในระดับชุมชนมีต้นทูลทางสังคม “บวร” ที่มีศักยภาพ ในการป้องกันปัญหานี้ ผู้นำชุมชน พระ และครู ซึ่งเป็นทั้งผู้นำความเปลี่ยนแปลง (Change Agent) และผู้มีอิทธิพลต่อความคิด (Influencer) ของชาวบ้าน เมื่อรวมตัวกันได้ย่อมเป็นพลังสำคัญที่จะนำพาชุมชนให้รอดพ้นภัยคุกคามจากสื่อ ซึ่งบุคคลเหล่านี้จะทำหน้าที่ได้ดีมีประสิทธิผลยิ่งขึ้นจำเป็นต้องได้รับการส่งเสริมพัฒนาให้มีความรู้และทักษะรู้เท่าทันสื่ออย่างต่อเนื่อง รวมถึงมีการใช้เครือข่ายทั้งภายในและภายนอกชุมชนเป็นพลังเสริมให้ชาวบ้านอยู่รอดปลอดภัยในสังคมยุคเทคโนโลยี

รศ.ดวงพร คำบุญวัฒน์
บรรณาธิการ/ที่ปรึกษากลุ่มวิจัยการสื่อสารเพื่อการพัฒนา

Email: lcdkn@hotmail.com



บรรณาธิการ รศ.ดวงพร คำบุญวัฒน์ กองบรรณาธิการ รศ. ดร.นันทิยา ดวงกมลเมศ, รศ. ดร.ขวัญจิต ศศิวงศาโรจน์
ผศ. ดร.อีรพงษ์ บุญรักษา, ดร.สิรินทร พิบูลภาณุวัฒน์, ผศ. ดร.ณรงค์เดช พันธะพุมมี, อาจารย์วรารภรณ์ สืบวงศ์สุวรรณ
ผู้ประสานงาน นางสาวญาติณี เคารพธรรม ผู้ออกแบบ นายฉันทชัย ชัยตระกูลพิบูลย์



01



09



05



13

CONTENTS

สารบัญ

ฉบับที่ 8 : สิงหาคม 2567
ICEML E-Bulletin

- ฉบับที่ 1 : เดือนเมษายน 2565
- ฉบับที่ 2 : เดือนกรกฎาคม 2565
- ฉบับที่ 3 : เดือนตุลาคม 2565
- ฉบับที่ 4 : เดือนมกราคม 2566
- ฉบับที่ 5 : เดือนเมษายน 2566
- ฉบับที่ 6 : เดือนสิงหาคม 2566
- ฉบับที่ 7 : เดือนมกราคม 2567
- ฉบับที่ 8 : เดือนสิงหาคม 2567

ผู้นำชุมชนกับบทบาทของผู้นำการเปลี่ยนแปลง ในการสร้างชุมชนรู้เท่าทันสื่อ	01
“วัด” กุญแจทางวัฒนธรรมที่ “ใกล้ตัว” และ “ใกล้วัย” : พลังศาสนาส่งเสริมการเรียนรู้เท่าทันสื่อในผู้สูงอายุ	05
ครูผู้ให้ความรู้...ผู้เปลี่ยนแปลงชีวิตนักเรียนให้รู้ทันสื่อ	09
“บ้าน วัด โรงเรียน” หัวใจการขับเคลื่อนการเปลี่ยนแปลงชุมชน สู่เมืองที่รู้ทัน และเฟื่องวังสื่อ	13



ผู้นำชุมชน กับบทบาทของ ผู้นำการเปลี่ยนแปลง ในการสร้างชุมชน รู้เท่าทันสื่อ

ทุกวันนี้ ชาวคนไทยไม่ว่าจะเป็นผู้สูงวัย เด็ก เยาวชน คนทำงาน ตกเป็นเหยื่อหลอกลวงฉ้อโกงที่ใช้เทคนิคการหลอกลวงและการสื่อสารในรูปแบบและช่องทางต่าง ๆ ไม่ว่าจะเป็นการโทรศัพท์ไปขู่ให้กลัว การส่งข้อความ การใช้ไลน์หรือโซเชียลมีเดียเพื่อหลอกลวงให้รัก หรือชักชวนให้ลงทุน เป็นปรากฏการณ์ที่ถูกนำเสนอในการรายงานของสื่อและองค์กรต่าง ๆ ที่เกี่ยวข้องอย่างต่อเนื่อง ภาคส่วนที่เกี่ยวข้องต่างก็ตื่นตัว และพยายามหามาตรการในการปราบปรามและป้องกันภัยเหล่านี้ แต่ทว่าก็ไม่ได้ทำให้สถิติจำนวนผู้ตกเป็นเหยื่อลดลงแต่อย่างใด ในทางตรงกันข้าม จำนวนคนไทยที่ตกเป็นเหยื่อและมูลค่าความสูญเสียที่เกิดขึ้นกลับมีแนวโน้มสูงขึ้นเรื่อย ๆ โดยในปี 2566 The Global Anti-Scam Alliance (GASA) และ Gogolook (ผู้พัฒนาแอปพลิเคชัน Whoscall) ได้รายงานผลการสำรวจผู้คนจาก 11 ประเทศในเอเชีย ระบุว่าคนไทยโดนฉ้อโกงใช้หลอกลวงทางโทรศัพท์ และส่งข้อความผ่านไลน์ เพชบุรี และอีเมล สูงสุดเป็นอันดับ 1 ของเอเชีย ตามมาด้วยฟิลิปปินส์ เป็นอันดับ 2 และฮ่องกง เป็นอันดับ 3 ส่วนสาเหตุหลักที่ทำให้คนไทย ตกเป็นเหยื่อเกิดจาก “ชื่อและไม่รู้ว่ามีกำลังโดนหลอก” (ร้อยละ 22.2) “ถูกล่อลวงโดยสิ่งจูงใจที่ดีเกินจริง” (ร้อยละ 19.6) และ “ยอมเสี่ยงในสถานการณ์ที่ไม่น่าไว้วางใจ” (ร้อยละ 17.7)¹ ซึ่งได้สร้างความเสียหายเป็นมูลค่ามากกว่า 50,000 ล้านบาท ส่วนใหญ่มาจากการถูกหลอกลวงให้ซื้อขายสินค้าหรือบริการ ถูกหลอกให้โอนเงินเพื่อทำงาน ถูกหลอกให้กู้เงิน ถูกหลอกให้ลงทุนผ่านระบบคอมพิวเตอร์ และถูกข่มขู่ทางโทรศัพท์² โดยผู้สูงอายุเป็นกลุ่มเป้าหมายหลักของฉ้อโกงและมีโอกาสที่จะถูกหลอกลวงได้ง่ายกว่ากลุ่มอื่น³

นันทิยา ดวงกุ่มเมศ

การเพิ่มขึ้นอย่างก้าวกระโดดของจำนวนคนไทยที่ถูกหลอกและมูลค่าความเสียหายที่เกิดขึ้น รวมถึงผลกระทบต่อคุณภาพชีวิตของผู้ที่ตกเป็นเหยื่อ ไม่ว่าจะเป็นสุขภาพทางกายและใจ ทำให้การสร้างภูมิคุ้มกันและกลไกการป้องกันตนเองจากการเปิดรับและแยกแยะข้อมูลลวงออกจากข้อเท็จจริง การไม่ตื่นตกใจและรีบทำตามข้อมูลที่ได้รับโดยทันที กลายเป็นเรื่องเร่งด่วนในสังคมไทย นำไปสู่การให้ความสำคัญกับการเสริมสร้างทักษะการรู้เท่าทันสื่อให้แก่คนไทยทุกช่วงวัยผ่านสถาบันการศึกษา ชุมชน ท้องถิ่น ซึ่งมีหลายหน่วยงานที่กำลังช่วยกันดำเนินการอย่างเข้มข้น เช่น กองทุนสนับสนุนการสร้างเสริมสุขภาพ กองทุนพัฒนาสื่อปลอดภัยและสร้างสรรค์ กรมกิจการผู้สูงอายุ Cofact ศูนย์วิชาการด้านการรู้เท่าทันสื่อของผู้สูงอายุ มหาวิทยาลัยมหิดล องค์การการปกครองส่วนท้องถิ่น โรงเรียนผู้สูงอายุ เป็นต้น อย่างไรก็ตาม เมื่อพิจารณาถึงต้นทุนทางสังคมของไทย จะเห็นว่ามีกลไกชุมชนที่สามารถช่วยเป็นฟันเฟืองในการสร้างภูมิคุ้มกันในการบริโภคสื่อให้สมาชิกทุกเพศทุกวัยในชุมชนได้ นั่นคือ การใช้พลังผู้นำชุมชนในฐานะของผู้จัดการเปลี่ยนแปลง (Change Agent) ชุมชนให้เป็นชุมชนรู้ทันและเฝ้าระวังสื่อทั่วประเทศไทย

ผู้นำชุมชนกับการเป็นผู้นำการเปลี่ยนแปลง

เมื่อพูดถึงผู้นำชุมชน เราก็นึกถึงคนที่มีความใกล้ชิดกับทุกคนรอบตัว หรือ ทุก “บ้าน ” ในชุมชน โดยผู้นำที่เราคุ้นเคยก็มักจะเป็นผู้ใหญ่บ้านที่มีบทบาท หน้าที่ ในการสร้างการเปลี่ยนแปลงและนำพาลูกบ้านให้มีคุณภาพชีวิตที่ดีขึ้นกว่าเดิม ผู้ใหญ่บ้านเสมือนเป็นผู้แทนระดับชุมชน เนื่องจากมาจากการเลือกตั้งของสมาชิกในชุมชน มีวาระดำรงตำแหน่งจนอายุ 60 ปี มีบทบาทหน้าที่ตามตำแหน่งคือ เป็นผู้ช่วยนายอำเภอ และเป็นหัวหน้าราษฎรในหมู่บ้านของตน¹ ผู้ใหญ่บ้านจึงเป็นบุคคลที่มีอิทธิพลต่อความคิดและความเป็นอยู่ของคนในชุมชน ทำให้มีสถานะการเป็นผู้นำการเปลี่ยนแปลงโดยธรรมชาติอยู่แล้ว

ผู้ใหญ่บ้านเป็นผู้นำที่มีพลังและอิทธิพลในการขับเคลื่อนให้เกิดการเปลี่ยนแปลงในชุมชน ไม่ว่าจะเป็นการเปลี่ยนแปลงนั้นจะเกิดจากปัจจัยภายในชุมชน เช่น ความต้องการเปลี่ยนแปลงบางสิ่งบางอย่างในชุมชน หรือเกิดจากปัจจัยภายนอกชุมชน เช่น การพัฒนาด้านเทคโนโลยีที่ชุมชนจำเป็นต้องปรับตัวให้เท่าทันกับความเปลี่ยนแปลง อีกทั้ง ยังทำหน้าที่

ประสานการดำเนินงาน รวมถึงสื่อสารข้อมูลข่าวสารที่ถูกต้องและเป็นประโยชน์ไปยังคนในชุมชน ผ่านช่องทางต่าง ๆ เช่น ตลาดนัดชุมชน ศาลาหมู่บ้าน คุ่มบ้าน เวทีประชาคมฯ วิทยุชุมชน และไลน์กลุ่มของชุมชน

ในงานวิจัยของต่างประเทศ กล่าวถึงคุณลักษณะและสมรรถนะที่สำคัญของผู้จัดการเปลี่ยนแปลง คือการมีปฏิสัมพันธ์ระหว่างบุคคลที่ดี มีความสามารถในการเรียนรู้ที่เกิดจากการเปิดใจรับความรู้และกระบวนการใหม่ ๆ ที่แตกต่างจากวิถีปฏิบัติเดิม² มีความสามารถในการจัดการบริบทที่ซับซ้อนรอบตัวได้ และสิ่งสำคัญที่สุด คือ ความสามารถในการปรับตัวของผู้จัดการเปลี่ยนแปลงเอง เพื่อจะสอนและเป็นแบบอย่างให้ผู้อื่นรู้จักการปรับตัวตามการเปลี่ยนแปลงที่เกิดขึ้น ทั้งนี้ ความสามารถในการปรับตัวของผู้จัดการเปลี่ยนแปลงนั้น รวมถึงการปรับตัวจากบรรทัดฐานเดิม ซึ่งเชื่อมโยงกับค่านิยมและความเชื่อเดิมของตนเอง จนกระทั่งนำไปสู่การรับฟังผู้อื่นและเปิดรับความรู้และมุมมองใหม่⁶

บทบาทตามหน้าที่ของ “ผู้นำชุมชน” ในฐานะผู้นำการเปลี่ยนแปลงการรู้เท่าทันสื่อ

การทำงานวิจัยเพื่อพัฒนาแบบวัดสมรรถนะการรู้เท่าทันและเฝ้าระวังสื่อของผู้จัดการเปลี่ยนแปลงในสังคมไทย ของศูนย์วิชาการด้านการรู้เท่าทันสื่อของผู้สูงอายุ (ICEML) สถาบันวิจัยภาษาและวัฒนธรรมเอเชีย มหาวิทยาลัยมหิดล ในปี 2566-2567 ด้วยการสนับสนุนทุนของกองทุนพัฒนาสื่อปลอดภัยและสร้างสรรค์ โดยเก็บข้อมูลจากการสัมภาษณ์ผู้ใหญ่บ้านและกำนัน 24 คน และสัมภาษณ์คนในชุมชน จำนวน 24 คน จาก 8 ชุมชนที่ได้รับการคัดเลือกว่าเป็นพื้นที่ที่มีความเข้มแข็ง ใน 8 จังหวัด 4 ภูมิภาคทั่วประเทศ ได้แก่ ภาคเหนือ (น่าน พะเยา) ภาคตะวันออกเฉียงเหนือ (นครราชสีมา บุรีรัมย์) ภาคกลาง (นครปฐม ฉะเชิงเทรา)



และภาคใต้ (พัทลุง ตรัง) ทำให้มองเห็นบทบาทตามหน้าที่ของผู้นำชุมชน ในการสร้างความเปลี่ยนแปลงให้ “ลูกบ้าน” รู้เท่าทันสื่อ และสร้างกลไกการ เฝ้าระวังสื่อในชุมชน 5 ด้าน ได้แก่ 1) พัฒนาคณะในชุมชนให้มีความรู้เท่าทันสื่อ 2) จัดสภาพแวดล้อมในชุมชน 3) บริหารจัดการชุมชนให้เกิดการรู้เท่าทันสื่อ 4) สร้างเครือข่าย และ 5) สื่อสารข้อมูลที่เป็นประโยชน์

การพัฒนาคนในชุมชนให้มีความรู้เท่าทันสื่อ

บทบาทแรกของผู้นำชุมชน คือ การพัฒนาคนในชุมชนให้มีความรู้เท่าทันสื่อ เพราะหากคนในชุมชนมีความรู้และทักษะในการป้องกันตนเองแล้ว ก็จะช่วยทำให้ชีวิตของคนในชุมชนปลอดภัยต่อภัยจากสื่อยิ่งขึ้น รวมถึงสามารถช่วยเหลือ คู่ครองคนในครอบครัว และคนในชุมชนได้อีกด้วย ผลการศึกษาพบว่า ผู้นำชุมชนต่างก็มีเป้าหมายนี้เหมือนกัน แต่ต่างกันในเรื่องการจัดกิจกรรมที่บางชุมชนได้รับการสนับสนุนจากเครือข่ายหรือภาครัฐ แต่ในขณะที่บางชุมชนใช้วิธีการเตือน การบอกเล่า ผ่านกลไกการเฝ้าระวังของชุมชนเท่านั้น เช่น ที่ประชุมของชุมชน การประชาสัมพันธ์ ผ่านเสียงตามสาย นอกจากนี้ ผู้นำชุมชนยังมีการวางแผนเพื่อช่วยกัน คู่ครองป้องกันคนในชุมชนให้ปลอดภัย โดยเฉพาะกลุ่มที่มีความเสี่ยงสูง เช่น กลุ่มผู้สูงอายุ กลุ่มเยาวชน โดยเริ่มจากการส่งเสริมให้คนในครอบครัว ดูแลกัน ช่วยเหลือกันระหว่างคนบ้านใกล้เรือนเคียง และสอดแทรกความรู้เพื่อการรู้เท่าทันสื่อในกิจกรรมต่าง ๆ ของชุมชน ทั้งนี้ การทำงานของผู้นำชุมชนสะท้อนถึงความสามารถในการออกแบบโครงการเกี่ยวกับการรู้เท่าทันสื่อและเฝ้าระวังสื่อ การพัฒนาศักยภาพในการใช้สื่ออย่างสร้างสรรค์และปลอดภัย และการประเมินความเปลี่ยนแปลงของชุมชน

การจัดสภาพแวดล้อมในชุมชน

ชุมชนในแต่ละพื้นที่ต่างก็มีสภาพแวดล้อมที่แตกต่างกันออกไป แต่ทว่าภายใต้บริบทที่ต่างต่างกันนี้ ผู้นำชุมชนได้หาช่องทางการสื่อสารที่มีประสิทธิภาพและเป็นที่ยอมรับในปัจจุบัน นั่นก็คือ การจัดทำกลุ่มไลน์ชุมชน ซึ่งเป็นช่องทางที่ทำให้สามารถติดต่อสื่อสารได้รวดเร็ว ส่งข่าวสารได้ทันต่อเหตุการณ์ และเข้าถึงคนทุกวัย ทุกครอบครัว โดยกลุ่มไลน์ชุมชนมักถูกนำมาใช้ในการแจ้งข่าวต่าง ๆ การประชาสัมพันธ์การจัดกิจกรรม และการช่วยเตือนให้ความรู้เกี่ยวกับการหลอกลวงจากมิจฉาชีพ การแลกเปลี่ยนเรียนรู้ร่วมกัน รวมถึงใช้เป็นสื่อในการสอนวิธีการป้องกันตนเองจากมิจฉาชีพอีกด้วย นอกเหนือจากการสื่อสารผ่านกลุ่มไลน์แล้ว ผู้นำชุมชนยังสื่อสารผ่านการประชุมหมู่บ้านที่มีเป็นประจำในทุกเดือน โดยจะมีการแจ้งข่าวสารต่าง ๆ การเตือน การวางมาตรการเกี่ยวกับการเฝ้าระวังสื่อในชุมชน ในขณะที่หลายชุมชนมีมาตรการที่ชัดเจนในการสร้างความปลอดภัยให้กับคนในชุมชน เช่น การติดตั้งกล้องวงจรปิด การติดตั้งสัญญาณเสียงไว้เตือนภัยกัน การติดตั้งไฟฟ้าให้มีแสงสว่างเพื่อความปลอดภัยของประชาชนที่สัญจรในเวลากลางคืน มีระบบและมาตรการ

ที่ชัดเจนในการช่วยเหลือกัน รวมถึงการตรวจสอบคัดกรองอันตรายจากบุคคลภายนอก ดังนั้น บทบาทของผู้นำชุมชนในการจัดสภาพแวดล้อมในชุมชนจะเกี่ยวข้องกับการสร้างสื่อการเรียนรู้ที่เข้าถึงได้และน่าสนใจเพื่อพัฒนาทักษะการรู้เท่าทันสื่อและเฝ้าระวังสื่อ การส่งเสริมกิจกรรมเสริมการเรียนรู้เพื่อพัฒนาทักษะการรู้เท่าทันสื่อและเฝ้าระวังสื่อ การสร้างช่องทางและแหล่งเรียนรู้ในชุมชนให้คนทุกกลุ่มมีทักษะการรู้เท่าทันสื่อออนไลน์และออฟไลน์ การตรวจสอบและพัฒนาปรับปรุงนิเวศน์ของชุมชนเพื่อการรู้เท่าทันสื่อ และการใช้มาตรการต่าง ๆ เพื่อแก้ไขปัญหาและผลกระทบจากการไม่รู้เท่าทันสื่อ

การบริหารจัดการชุมชนให้เกิดการรู้เท่าทันสื่อ

การบริหารจัดการชุมชนให้เกิดการรู้เท่าทันสื่อ เป็นอีกบทบาทหนึ่งของผู้นำชุมชนในฐานะของผู้ดำเนินการเปลี่ยนแปลงในการขับเคลื่อนชุมชนรู้ทันสื่อ ผลการวิจัยพบว่า ผู้นำชุมชนให้ความสำคัญในบทบาทนี้อย่างมาก ทุกชุมชนมีการสร้างกลไกในการขับเคลื่อนชุมชน ผ่านคณะกรรมการชุมชน หรือสร้างกลุ่มจิตอาสาขึ้นมา และพยายามสร้างส่วนผสมของสมาชิกในกลุ่มนี้ให้มีความแตกต่างระหว่างวัย เพื่อให้สามารถรับฟังปัญหา รวมถึงวิธีการแก้ไขปัญหาของแต่ละวัยได้อย่างทั่วถึงและเหมาะสม นอกจากนี้ ผู้นำชุมชนยังทำหน้าที่ในการสร้างและรักษาไว้ซึ่งทุนทางสังคมของชุมชน และการดึงทุนทางสังคม ซึ่งก็คือสายใยความสัมพันธ์ระหว่างกันของคนในชุมชน เพื่อสร้างพลังชุมชนในการป้องกันและเรียนรู้ทักษะการรู้เท่าทันสื่อ ดังนั้น ผู้นำชุมชนต้องมีความสามารถในการจัดการทรัพยากรคนงบประมาณ ใช้ประโยชน์จากทุนทางสังคมของชุมชน และสร้างกลไกในการเสริมสร้างการรู้เท่าทันสื่อและเฝ้าระวังสื่อในชุมชนได้

การสร้างเครือข่าย

การที่จะพัฒนาคนในชุมชนให้มีความรู้เท่าทันสื่อ รวมถึงสามารถป้องกันอันตรายจากสื่อได้นั้น จำเป็นจะต้องอาศัยความร่วมมือจากทุกภาคส่วน ทั้งคนในชุมชนเอง จากภาคเอกชน ภาคราชการ โรงเรียน โรงพยาบาล วัด และรวมถึงตำรวจซึ่งมีหน้าที่ในการปราบปรามมิจฉาชีพโดยตรง ดังนั้น ผู้นำชุมชนต้องสามารถสร้างเครือข่ายภายในชุมชนระหว่างชุมชน และภายนอกชุมชน ทั้งองค์กรภาครัฐและเอกชนได้

สื่อสารข้อมูลที่เป็นประโยชน์

การสื่อสารข้อมูลที่เป็นประโยชน์ ถือเป็นหัวใจสำคัญของการสร้างความปลอดภัยให้แก่คนในชุมชน จึงถือเป็นภารกิจและบทบาทสำคัญของผู้นำชุมชน จากการลงพื้นที่เก็บข้อมูล ทำให้มองเห็นว่าผู้นำชุมชนได้พยายามสื่อสารข้อมูลที่เป็นประโยชน์ เช่น ข่าวสารสำคัญจากทางราชการ กลลวงของมิจฉาชีพในรูปแบบต่าง ๆ การเน้นย้ำให้มีสติในการตัดสินใจเมื่อเปิดรับสื่อ การเตือนให้ช่วยดูแลกันในครอบครัวและชุมชน โดยการใช่วิธีการเตือนผ่านสื่อต่าง ๆ จะขึ้นอยู่กับบริบทของชุมชน



เช่น การเตือนแบบปากต่อปาก การเตือนผ่านทวิตเตอร์ การเตือนผ่านพื้นที่สาธารณะ ดังนั้น ในการทำหน้าที่สื่อสารข้อมูลที่เป็นประโยชน์ของผู้นำชุมชนจะเกี่ยวข้องกับการกลั่นกรองข้อมูลและสรุปประเด็นสำคัญที่เกี่ยวกับการรู้เท่าทันและเฝ้าระวังสื่อมาถ่ายทอดให้แก่คนในชุมชน การประชาสัมพันธ์และรณรงค์ให้ชุมชนมีการใช้สื่ออย่างปลอดภัยและสร้างสรรค์ และการให้คำแนะนำ ในการป้องกันและแก้ไขปัญหาให้กับคนในชุมชน

งานวิจัยสะท้อนให้เห็นว่า “ผู้นำชุมชน” เป็นทรัพยากรสำคัญของสังคมไทยที่มีพลังอำนาจในการสร้างการเปลี่ยนแปลงเพื่อคุณภาพชีวิตที่ดีของคนในชุมชน ซึ่งรวมถึงการสร้างความปลอดภัยในการบริโภคสื่อและการป้องกันไม่ให้เกิดลวงของมีจอาชีพที่ใช้สื่อเป็นเครื่องมือมาทำร้ายและสร้างความสูญเสียให้กับคนในชุมชน การทำหน้าที่ในฐานะผู้นำการเปลี่ยนแปลงของผู้นำชุมชนจึงมีความสำคัญอย่างยิ่งต่อการดำรงชีวิตในยุคดิจิทัลที่สื่อเข้ามาเป็นส่วนหนึ่งในวิถีชีวิตของผู้คนในทุกชุมชนอย่างหลีกเลี่ยงไม่ได้



1. Post Today. (2566, ธันวาคม 20). สุดอึ้ง ! คนไทยโดนมีจอาชีพหลอกทางโทรศัพท์มากที่สุดในเมืองไทย. สืบค้นเมื่อ 16 มีนาคม 2567 จาก <https://www.posttoday.com/smart-city/703451>
2. สถานีวิทยุแห่งประเทศไทย. (2566, ธันวาคม 7). เปิดยอดสถิติแจ้งความออนไลน์ในช่วง 9 เดือน คนไทยเป็นเหยื่อมีจอาชีพกว่า 50,000 ล้านบาท. สืบค้นเมื่อ 16 มีนาคม 2567 จาก <https://nbt2hd.prd.go.th/tv/content/category/detail/id/2153/iiid/23929>
3. MGR online. (2566, ตุลาคม 14). เตือนภัยผู้สูงอายุ! ตำรวจไซเบอร์พบมีจอาชีพใช้คำหวานหลอกสงให้ลงทุน ผ่าบุตรหลานช่วยดูแลใกล้ชิด. สืบค้นเมื่อ 16 มีนาคม 2567 จาก <https://mgronline.com/crime/detail/9660000092629>
4. กรมการปกครอง กระทรวงมหาดไทย. (2541). คู่มือปฏิบัติงานกำนันผู้ใหญ่บ้าน. โรงพิมพ์สารศึกษาพิมพ์นคร [http://abt.in.th/_files_aorbtor/040950/uploads/files/9aca620ae04f47a20a748f85431d2a7e601d058833f4c069439675309571811\(1\).pdf](http://abt.in.th/_files_aorbtor/040950/uploads/files/9aca620ae04f47a20a748f85431d2a7e601d058833f4c069439675309571811(1).pdf)
5. Little, B. R. (2017). *Who are you, really?: The surprising puzzle of personality*. Simon and Schuster.
6. Wiek, A., Withycombe, L., & Redman, C. L. (2011). Key competencies in sustainability: a reference framework for academic program development. *Sustainability Science*, 6, 203-218.

About Me

ปริญญาเอก Journalism Studies เน้นด้านสื่อและวัฒนธรรมศึกษา เป็นนักวิจัยด้านผู้สูงอายุกับการรู้ทันสื่อ การสื่อสารและปรับตัวระหว่างวัฒนธรรมของผู้ย้ายถิ่น การสื่อสารอัตลักษณ์ของ LGBTQ+ และเป็นอาจารย์สอนแนวคิดและกลยุทธ์การสื่อสารระหว่างวัฒนธรรม ที่สถาบันวิจัยภาษาและวัฒนธรรมเอเชีย มหาวิทยาลัยมหิดล มีความสนใจเรื่องการวิจัยเชิงปฏิบัติการแบบมีส่วนร่วม การสื่อสารระหว่างวัย และมีมุมมองต่อผู้สูงอายุที่ไม่เอาอายุมาเป็นตัวตัดสินแต่ให้ความสำคัญกับศักดิ์ศรีของความเป็นมนุษย์

ศร. ดร.นันทิยา ดวงกมลเทศ



อาจารย์ประจำหลักสูตรภาษาและการสื่อสารระหว่างวัฒนธรรม
สถาบันวิจัยภาษาและวัฒนธรรมเอเชีย

“วัด”

ทุนทางวัฒนธรรมที่

“ใกล้ตัว”

และ

“ใกล้วัย”

: พลังศาสนารสร้างการ
รู้เท่าทันสื่อในผู้สูงอายุ

ขวัญจิต ศศิวงศาโรจน์

ในยุคสังคมสูงอายุที่สัดส่วนของผู้สูงอายุมากขึ้นเรื่อย ๆ พระเอกนางเอกของยุคนี้และในอนาคตอันใกล้ก็คงเป็นใครอื่นไปไม่ได้ ผู้สูงอายุกลายเป็นเป้าหมายที่ได้รับความสนใจจากทุกแวดวง ทั้งทางการแพทย์ เศรษฐกิจ สังคม และการเมือง หรือแม้แต่กลุ่มแสวงหาผลประโยชน์ หรือมิถุนาชีพที่มุ่งเป้าหมายที่ผู้สูงอายุ การเป็นผู้สูงอายุในปัจจุบันที่สังคมซับซ้อนมากขึ้นและเทคโนโลยีการสื่อสารพัฒนาอย่างก้าวกระโดด ข่าวหรือข้อมูลลวง เป็นประเด็นสำคัญที่อาจส่งผลกระทบต่อความปลอดภัยในชีวิตและทรัพย์สินรวมทั้งคุณภาพชีวิตของผู้สูงอายุ การสร้างการรู้เท่าทันสื่อจึงเป็นเรื่องที่ท้าทายสำหรับตัวผู้สูงอายุเองและชุมชนแวดล้อม

หากพิจารณาถึงสาเหตุที่ทำให้ผู้สูงอายุมักตกเป็นเหยื่อของข้อมูลลวง มีนักวิชาการสรุปไว้อย่างกระชับใน 3 ประเด็นหลักด้วยกัน¹ คือ (1) ความเสื่อมของกระบวนการคิดและตัดสินใจ (Cognitive Declines) (2) สภาพสังคมที่เปลี่ยนแปลงไป (Social Changes) และ (3) ความสามารถในการเข้าใจและใช้เทคโนโลยีดิจิทัล (Digital Illiteracy) สำหรับประเด็นสุดท้ายนี้เป็นสิ่งที่ผู้สูงอายุสามารถพัฒนาด้วยตัวเองเพื่อป้องกันกรไม่รู้ว่าเท่าทันสื่อและดูเหมือนจะมีความเป็นไปได้มากกว่าสองปัจจัยแรก



ภาพ : K. Chaitrakulpiiboon

ในขณะที่ความเสื่อมของกระบวนการคิดและตัดสินใจที่เป็นไปตามวัยย่อมเกิดขึ้นกับผู้สูงอายุทุกคนมากหรือน้อยแตกต่างกันไป ชะลอได้แต่ห้ามไม่ให้เกิดขึ้นเลยคงเป็นไปได้ยาก ส่วนการที่สังคมเปลี่ยนแปลงไปก็มีเหตุปัจจัยที่ถักทอกันอย่างซับซ้อนและส่งผลกระทบต่อที่เป็นวงกว้างหลายระดับ ยากต่อการจัดการเพียงลำพังด้วยตัวปัจเจกบุคคล เช่นว่าการกลายเป็นสังคมต่างคนต่างอยู่ การเคารพผู้ใหญ่ลดน้อยถอยลง การเอารัดเอาเปรียบ แย่งชิง แข่งขัน ถือเป็นวิธีการเอาตัวรอดในปัจจุบันหรือ สังคมไร้เงินสด เป็นต้น เหล่านี้ทำให้เห็นว่าความท้าทายครั้งนี้ใหญ่หลวงนัก การจะช่วยให้ผู้สูงอายุรู้เท่าทันสื่อจึงต้องอาศัยสรรพกำลังจากหลายภาคส่วนและโดยเฉพาะภายในชุมชนที่อยู่ใกล้ชิดผู้สูงอายุ

“พลังชุมชน” เป็นแนวคิดที่ถูกนำมาใช้เพื่อส่งเสริมให้ชุมชนสามารถจัดการและดูแลตนเองได้ หรือไปสู่เป้าหมายในการพัฒนาต่าง ๆ โดยการใช้หรือแสวงหาทรัพยากร เครือข่าย หรือพันธมิตรที่มีอยู่เสริมพลังให้บรรลุเป้าหมาย² แนวคิดนี้ได้ถูกนำมาใช้ในการแก้ปัญหาและพัฒนาโครงการต่าง ๆ มากมาย การสนับสนุนการเรียนรู้เท่าทันสื่อและเฝ้าระวังผลกระทบจากสื่อในกลุ่มผู้สูงอายุ ก็สามารถสร้างผ่านชุมชนไทยให้เกิดพลังดังกล่าวได้ ซึ่งเป็นที่คุ้นเคยกันดีในชื่อ “บวร” (บ้าน วัด โรงเรียน) โดยในส่วนของวัดจากกล่าวได้ว่า เป็นองค์ประกอบที่เกิดขึ้นควบคู่มากับการตั้งชุมชน ทำหน้าที่ตามความเชื่อทางศาสนาให้แก่คนในชุมชนตั้งแต่เกิดจนตาย และสนับสนุนการอยู่ดีมีสุขของชุมชนเสมอมา

“วัด” นับว่าเป็นชุมชนพลังทางวัฒนธรรมที่ยิ่งใหญ่สำหรับประเทศไทย จากจำนวนวัดทั่วประเทศที่มีมากถึง 43,305 วัด และมีพระสงฆ์ 503,064 รูป (ข้อมูลปี 2565)³ วัดนับเป็นสิ่งที่ “ใกล้ตัว” ไม่เพียงแต่

กลุ่มผู้สูงอายุเท่านั้นแต่รวมถึงผู้คนทุกเพศทุกวัย ด้วยในทุกชุมชนมีวัดอย่างน้อยหนึ่งแห่ง ไม่ว่าจะในพื้นที่กันดาร ใกล้หรือห่างไกลความเจริญ รวมทั้งยังเป็นสถานที่ที่สามารถเข้าถึงได้สำหรับทุกคนอย่างเท่าเทียมและไม่เป็นทางการ เป็นองค์กรที่สร้างการมีส่วนร่วมของชาวบ้านและความรู้สึกเป็นส่วนหนึ่งได้อย่างแยบยลผ่านศาสนกิจ ประเพณี และพิธีกรรมต่าง ๆ ที่มีเป็นประจำสม่ำเสมอตลอดทั้งปี

นอกจากนี้ วัดยังเป็นสถานที่ที่ถูกมองว่าเหมาะกับวัยสูงอายุ ด้วยหลักทางพุทธศาสนาที่สะท้อนถึงสัจธรรมของความไม่เที่ยง เมื่อร่างกายของมนุษย์เราค่อย ๆ เสื่อมถอยไปสู่ความตาย ทั้งคำสอนที่ทำให้เข้าใจวัฏจักรของชีวิต เห็นการเกิดดับของสิ่งต่างๆ เป็นเรื่องปกติ เต็มเต็มความเชื่อของวัยใกล้ฝั่งในการสั่งสมบุญเพื่อชาตินี้และชาติหน้า และยังช่วยส่งเสริมการเรียนรู้ตลอดชีวิตในวัยเกษียณที่มีเวลามากขึ้น ให้ได้เข้าถึงแก่นของการคิดพิจารณา การเจริญสติปัญญาในการรับข้อมูลข่าวสารและการใช้ชีวิตบนปลายได้อย่างเหมาะสมกับวัย รวมทั้งยังเป็นพื้นที่ของการสร้างเครือข่ายทางสังคมสำหรับผู้สูงอายุให้ได้มีปฏิสัมพันธ์ แลกเปลี่ยนข้อมูลข่าวสาร และรับรู้ความเป็นไปของสังคมโดยรวมร่วมกับคนวัยเดียวกันและคนต่างวัยอีกด้วย แม้วัดส่วนใหญ่ในปัจจุบันได้ลอบทบาทในบางเรื่อง เช่น การศึกษา การรักษาสุขภาพ ที่เคยเป็นที่พึ่งหลักของชาวบ้านในอดีตลงไปมากแล้วก็ตาม แต่วัดก็ยังคงมีบทบาทสำคัญในการเป็นศูนย์รวมจิตใจและความศรัทธาของชาวบ้านที่สามารถสร้างพลังชุมชนให้เกิดการเปลี่ยนแปลงที่ทันยุคทันเหตุการณ์ได้

บทบาทของ “พระสงฆ์” ในฐานะผู้นำการเปลี่ยนแปลงการรู้เท่าทัน และเฝ้าระวังสื่อของในสังคมไทย

ด้วยความสำคัญของพลังบวรในการสร้างการรู้เท่าทันสื่อในผู้สูงอายุ ศูนย์วิชาการด้านการรู้เท่าทันสื่อของผู้สูงอายุ (Intelligence Center for Elderly Media Literacy ICEML) ได้จัดทำโครงการวิจัย “การพัฒนาแบบวัดสมรรถนะการรู้เท่าทันและเฝ้าระวังสื่อของผู้นำการเปลี่ยนแปลงในสังคมไทย” ภายใต้การสนับสนุนของกองทุนพัฒนาสื่อปลอดภัยและสร้างสรรค์ สำหรับบทความนี้จะนำเสนอในส่วนของพลังบวร “ว” (วัด) ส่วน “บ” (บ้าน) และ “ร” (โรงเรียน) สามารถอ่านได้จากบทความในหัวข้อดังกล่าวที่อยู่ในฉบับเดียวกันนี้

สำหรับพลังบวร “ว” (วัด) ในโครงการวิจัยนี้ มุ่งการศึกษาไปที่ผู้นำการเปลี่ยนแปลงที่จะช่วยให้เกิดการสร้างการรู้เท่าทันสื่อและเฝ้าระวังสื่อในชุมชน ซึ่งก็คือ “พระสงฆ์” ผู้นำทางจิตวิญญาณให้แก่ชาวบ้านในชุมชน มีบทบาทเป็นศูนย์กลางความศรัทธาในพุทธศาสนา และใกล้ชิดกับวิถีชีวิตของคนในชุมชน จากการเก็บข้อมูลใน 4 ภูมิภาคทั่วประเทศ (สุ่มเลือก 8 จังหวัด) โดยการสัมภาษณ์พระสงฆ์จำนวนทั้งสิ้น 24 รูป (จังหวัดละ 3 รูป) พบว่า พระสงฆ์แสดงบทบาทตามหน้าที่เพื่อสร้างการเปลี่ยนแปลงให้คนในชุมชนมีความรู้เท่าทันสื่อ และช่วยสร้างกลไกในการเฝ้าระวังความเสี่ยงจากการใช้สื่อ 4 ด้าน ได้แก่ (1) การเทศนาสั่งสอน (2) การจัดสภาพแวดล้อมของวัด (3) การส่งเสริมความร่วมมือกับเครือข่าย และ (4) การให้คำปรึกษาแก่ญาติโยม โดยมีประเด็นที่น่าสนใจ ดังนี้

การเทศนาสั่งสอน

บทบาทที่สำคัญยิ่งของพระสงฆ์ที่มีต่อชาวบ้านในชุมชนคือการเผยแผ่ธรรมะ ในยุคที่มีข้อมูลข่าวสารกระจุกกระจายอยู่ มากมาย และไม่สามารถชี้ชัดได้ว่าข้อมูลไหนเชื่อถือได้ ผลการวิจัยพบว่า พระสงฆ์ได้แสดงบทบาทผู้นำความเชื่อความศรัทธาด้วยการนำหลักธรรมมาแสดงให้เห็นญาติโยม ได้นำไปพิจารณาประกอบการตัดสินใจรับข้อมูลข่าวสารต่าง ๆ โดยประยุกต์ หลักธรรมใน

การเทศน์ เช่น หลักกาลามสูตร การใช้สติเพื่อให้รู้ทันตัวเอง ไม่ตกเป็นเหยื่อของกิเลส ความโลภ ความกลัว การใช้ปัญญาและความไม่ประมาทในการไตร่ตรอง ตรวจสอบข้อมูล รวมถึงหลักสี่ปฐุสธรรม 7 ประการ อันมุ่งสอนให้ศึกษาวิเคราะห์ข้อมูลที่เกี่ยวข้องทั้งหมด เพื่อให้รู้ทันเหตุ รู้จักตนเอง รู้จักความเหมาะสมพอดี รู้จักกาลเทศะ รู้จักผู้คน และรู้จักชุมชน และรู้ผลกระทบจากการตัดสินใจ

การจัดสภาพแวดล้อมของวัดให้เอื้อต่อการสร้างการรู้เท่าทันสื่อ

ด้วยวัดส่วนใหญ่มีพื้นที่กว้างขวาง มีสถานที่ที่เอื้ออำนวยต่อการจัดกิจกรรมต่าง ๆ รวมทั้งมีสิ่งอำนวยความสะดวกที่จำเป็น เช่น ห้องน้ำ ลานจอดรถ เครื่องครัว โต๊ะ เก้าอี้ ฯลฯ และยังเข้าถึงได้สะดวกเพราะวัดมักตั้งอยู่ไม่ไกลจากบ้านเรือนของคนในชุมชน รวมทั้งยังมีศาสนกิจที่ชาวบ้านต้องแวะเวียนมาวัดอยู่เป็นประจำ ดังนั้นการจัดสภาพแวดล้อมในวัดให้ส่งเสริมการรู้เท่าทันและเฝ้าระวังสื่อ จึงเป็นช่องทางที่สามารถทำให้ชุมชนเกิดความตระหนักถึงความสำคัญของการรู้เท่าทันสื่อได้อย่างดี แต่จากการศึกษาพบว่า การจัดสภาพแวดล้อมภายในวัดให้เป็นแหล่งเรียนรู้ เพื่อพัฒนาทักษะการรู้เท่าทันและเฝ้าระวังสื่อ (ศาลาการเปรียญ/ห้องสมุด/พิพิธภัณฑ์) ยังมีไม่มากนัก แต่เป็นไปในลักษณะของการเปิดโอกาสให้มีการจัดกิจกรรมภายในบริเวณวัดเมื่อมีหน่วยงานหรือองค์กรอื่นขอความร่วมมือ ซึ่งเป็นการตั้งรับมากกว่าที่พระสงฆ์จะเป็นผู้ริเริ่มโครงการเอง ในขณะที่ญาติโยมบางส่วนก็อยากให้วัดเป็นพื้นที่ในการจัดกิจกรรมแลกเปลี่ยนเรียนรู้เกี่ยวกับการรู้เท่าทันสื่อ

การส่งเสริมความร่วมมือกับเครือข่าย

พระสงฆ์ในวัดต่าง ๆ ได้มีการสร้างและส่งเสริมความร่วมมือกับเครือข่ายต่าง ๆ ทั้งเครือข่ายศาสนาที่เป็นกลุ่มพระสงฆ์ ทั้งในและนอกพื้นที่ รวมทั้งเครือข่ายทางโลกอื่น ๆ เช่น กลุ่มโรงเรียน กลุ่มญาติโยม และกลุ่มแกนนำชุมชน ในการสร้างร่วมมือเพื่อใช้เป็นช่องทางเผยแผ่การประยุกต์ใช้ธรรมะในการสร้างการรู้เท่าทันสื่อ ที่นอกเหนือไปจากพื้นที่วัดให้ได้แพร่หลายและกว้างขวางยิ่งขึ้น



ภาพ : K. Chaitrakulpiboon

การให้คำปรึกษา

นอกจากการเทศน์แล้วพระสงฆ์ยังได้ให้คำแนะนำที่เป็นประโยชน์เกี่ยวกับการใช้และรับสื่อที่ปลอดภัย โดยการประยุกต์หลักธรรมะในการให้คำปรึกษากับผู้สูงอายุและคนในชุมชน นอกจากนี้ พบว่า ในหลายพื้นที่พระยังเป็นพี่เลี้ยงเมื่อญาติโยมถูกลอก โดยทำหน้าที่ประสานงานกับผู้ใหญ่บ้าน หรือหน่วยงานราชการที่เกี่ยวข้อง และช่วยเยียวยารักษาจิตใจของผู้ที่ตกเป็นเหยื่อด้วย นอกจากนี้ ยังได้ทำหน้าที่ดังกล่าวให้แก่พระสงฆ์ด้วยกันเอง เพราะพระสงฆ์เองก็ตกเป็นเหยื่อของการหลอกลวงที่เกิดขึ้นในวัดเช่นกัน

งานวิจัยแสดงให้เห็นว่า “วัด” และ “พระสงฆ์” สามารถเป็นกำลังสำคัญของชุมชนที่ช่วยสร้างการรู้เท่าทันและเฝ้าระวังสื่อให้กับกลุ่มผู้สูงอายุและคนในชุมชน ด้วยหลักทางศาสนาที่เมื่อประยุกต์ใช้ในการสอนให้เข้ากับยุคสมัยของสังคมที่เปลี่ยนแปลงไปผนวกกับความเชื่อและศรัทธาก็ยิ่งเสริมพลังในการสร้างเกราะป้องกันที่เข้มแข็ง การใช้ทุนทางวัฒนธรรมและทุนทางศาสนาที่สังคมไทยมีอยู่เป็นทางเลือกที่สอดคล้องกับวิถีชีวิตของชาวพุทธ ในทำนองเดียวกันศาสนาอื่นก็สามารถใช้เป็นแนวทางในการสร้างการรู้เท่าทันและเฝ้าระวังสื่อให้กับศาสนิกชนในศาสนาอื่น ๆ ได้เช่นกัน



About Me

ปริญญาเอกด้าน Demography เป็นนักวิจัยข้ามวัฒนธรรม สนใจผลพวงของความแตกต่างทางวัฒนธรรมที่เกิดจากการย้ายถิ่นและการเปลี่ยนแปลงโครงสร้างประชากรสู่สังคมสูงอายุที่สัมพันธ์กับสุขภาวะของบุคคลและสังคมในมิติของการอยู่ร่วมกันท่ามกลางความหลากหลายทางวัฒนธรรม การสูงวัยข้ามชาติ และทุนทางวัฒนธรรมในการดูแลผู้สูงอายุ โดยยึดมั่นว่า **“วัฒนธรรม”** เป็นกุญแจสำคัญในการถอดรหัสการสื่อสารความคิด ความเชื่อ และพฤติกรรมในทุกช่วงชีวิตของมนุษย์

ศส. ดร.ชวัญจิต ศศิวงศาโรจน์

อาจารย์ประจำหลักสูตรวัฒนธรรมศึกษา
สถาบันวิจัยภาษาและวัฒนธรรมเอเซีย



อ้างอิง

1. Brashier, N. M., & Schacter, D. L. (2020). Aging in an Era of Fake News. *Current directions in psychological science*, 29(3), 316–323. <https://doi.org/10.1177/0963721420915872>
2. World Health Organization. (n.d.). *Health promotion: Community empowerment*. Retrieved July 22, 2024, from <https://www.who.int/teams/health-promotion/enhanced-wellbeing/seventh-global-conference/community-empowerment>
3. สำนักงานสถิติแห่งชาติ (2565) สถิติบุคลากรและศาสนสถานทางศาสนาในประเทศไทย. สืบค้นจาก https://ittdashboard.nso.go.th/preview.php?id_project=56

ครูผู้ให้ความรู้... ผู้เปลี่ยนแปลง ชีวิตนักเรียน ให้รู้ทันสื่อ



ณรงเดช พันระพุมณี

ในยุคดิจิทัลที่ข้อมูลข่าวสารแพร่กระจายได้อย่างรวดเร็วและหลากหลาย การรู้เท่าทันสื่อกลายเป็นทักษะที่สำคัญสำหรับทุกคน โดยเฉพาะในกลุ่มนักเรียนที่เป็นผู้ใช้งานสื่อสังคมออนไลน์มากที่สุด ครูจึงมีบทบาทสำคัญในการเป็นผู้นำการเปลี่ยนแปลงเพื่อเสริมสร้างทักษะการรู้เท่าทันสื่อ ทั้งนี้เพื่อให้นักเรียนสามารถประเมินและวิเคราะห์ข้อมูลข่าวสารได้อย่างถูกต้องและมีวิจารณญาณ ไม่หลงเชื่อหรือกระทำการใดๆ บนพื้นฐานของข้อมูลที่ไม่ถูกต้องหรือข่าวปลอม ครูจึงถือเป็นผู้นำการเปลี่ยนแปลงในด้านการศึกษา รวมถึงการรู้เท่าทันสื่อ ครูไม่เพียงแค่สอนเนื้อหาทางวิชาการเท่านั้น แต่ยังต้องสอนทักษะการคิดวิเคราะห์ การประเมินข้อมูล และการตั้งคำถามที่ถูกต้องเพื่อตรวจสอบความจริงของข้อมูล

จากการสำรวจของสำนักงานสถิติแห่งชาติในปี 2565 พบว่านักเรียนไทยใช้อินเทอร์เน็ตเป็นประจำทุกวันมากถึงร้อยละ 98 โดยกลุ่มวัยเด็กอายุ 6-11 ปี ใช้งานอินเทอร์เน็ตมากถึงร้อยละ 95.6 ซึ่งเป็นตัวเลขที่สูงมาก¹ คำถามสำคัญคือ นักเรียนในช่วงวัยดังกล่าว มีความรู้และทักษะในการประเมินความถูกต้องของข้อมูลที่ได้รับจากสื่อออนไลน์

ได้มากน้อยแค่ไหน ครูในฐานะผู้ดูแลอย่างใกล้ชิดในยามที่นักเรียนใช้เวลาส่วนใหญ่อยู่ที่โรงเรียนมีบทบาทสำคัญในการป้องกันดูแลให้นักเรียนเลือกเสพสื่ออย่างเหมาะสมตามช่วงวัย มิให้มีแนวโน้มที่จะเชื่อข้อมูลหรือข่าวที่ไม่ได้ผ่านการตรวจสอบความจริง

ตัวอย่างข่าวที่แสดงถึงบทบาทของครูในการส่งเสริมการรู้เท่าทันสื่อให้กับนักเรียน คือโครงการของสำนักงานกองทุนพัฒนาสื่อปลอดภัยและสร้างสรรค์ในปี 2562 ซึ่งได้จัดอบรมเพื่อสร้างครูผู้นำนักสื่อสารสำหรับการรู้เท่าทันสื่อในระดับมัธยมศึกษา โดยมุ่งเน้นให้เยาวชนมีเครื่องมือในการจัดการกับข่าวสารและเทคโนโลยีการสื่อสารในยุคปัจจุบัน ทั้งในฐานะผู้ผลิตและผู้รับสื่อ เพื่อสร้างคนรุ่นใหม่ที่มีสติรู้เท่าทันสื่อจากผู้ส่งสารคนอื่น ๆ และมีส่วนช่วยให้สังคมปลอดภัยและสร้างสรรค์ โดยเน้นให้เยาวชนตั้งสติก่อนโพสต์ โลก คอมเมนต์ หรือแชร์เรื่องราวต่าง ๆ²

ตามที่ EDUCA ได้ระบุไว้ ทักษะการรู้เท่าทันสื่อไม่ได้จำกัดเฉพาะในวิชาสังคมศึกษาเท่านั้น ครูอาจเสริมสร้างทักษะนี้ผ่านกระบวนการสืบค้นข้อมูลในทุกรายวิชา เช่น สำหรับวิชาการสอนภาษา ครูอาจเปิดโอกาสให้นักเรียนวางแผนและสืบค้นข้อมูลจากแหล่งต่าง ๆ เพื่อนำมา

ตอบคำถามหลักของชั้นเรียน เพื่อให้นักเรียนได้มีโอกาสทำความเข้าใจและวิเคราะห์ความน่าเชื่อถือของแหล่งข้อมูล ที่มาที่ไป หรือจับประเด็นของเนื้อหาและสรุปจากการสืบค้น

จากสถิติและตัวอย่างข่าวที่กล่าวมาแสดงให้เห็นว่า บทบาทของครูในฐานะผู้นำการเปลี่ยนแปลงในการรู้เท่าทันสื่อในกลุ่มนักเรียนมีความสำคัญอย่างยิ่ง การเสริมสร้างทักษะนี้จะช่วยให้นักเรียนสามารถดำเนินชีวิตในยุคดิจิทัลได้อย่างมีวิจารณญาณและปลอดภัย

บทบาทของ “ครู” ในฐานะผู้นำการเปลี่ยนแปลงการรู้เท่าทันสื่อ

จากโครงการ “การพัฒนาแบบวัดสมรรถนะการรู้เท่าทันและเฝ้าระวังสื่อของผู้ประกอบการเปลี่ยนแปลงในสังคมไทย” ของศูนย์วิชาการด้านการรู้เท่าทันสื่อของผู้สูงอายุ (Intelligence Center for Elderly Media Literacy ICEML) ซึ่งทำการสัมภาษณ์และสังเคราะห์ผลจากครูทั่วประเทศทั้ง 4 ภาค พบว่า การถูกล่อลวงจากสื่อที่นักเรียนประสบนั้นเป็นเรื่องที่น่าเป็นห่วง นักเรียนบางคนถูกหลอกให้เปิดเบอร์มือถือใหม่และให้ข้อมูลบัตรประชาชน นอกจากนี้ การทนายได้เพิ่มเติมโดยการโพสต์สินค้าและโอนเงินก่อน ยังเป็นเรื่องที่น่าวิตกกังวลต่อพัฒนาการของนักเรียน เพราะนักเรียนหลายคนเคยถูกหลอกให้โอนเงินให้กับร้านค้ามีฉ้อฉลก่อนที่มีฉ้อฉลจะปิดบัญชีหนีหายไป

เราพบว่า การจัดการความเสี่ยงและการป้องกันในการใช้สื่อเป็นเรื่องที่สำคัญ ทั้งผู้ปกครอง ครู และนักเรียนจะต้องร่วมมือกันเพื่อสร้างสภาพแวดล้อมที่ปลอดภัยและสร้างความเข้าใจในการใช้สื่ออย่างมีสติ สร้างความรู้และพัฒนาการอย่างมีประสิทธิภาพ ทั้งนี้ เพื่อให้ “ครู” ได้เป็นผู้นำการเปลี่ยนแปลงและเพื่อให้ “นักเรียน” รู้เท่าทันสื่ออย่างแท้จริงนั้น เราสามารถส่งเสริมสมรรถนะครูได้ 4 ประการ ได้แก่ (1) จัดการเรียนการสอน (2) จัดสภาพแวดล้อมในโรงเรียน (3) สร้างความร่วมมือกับเครือข่ายของโรงเรียน (4) ให้ความปรึกษาในการใช้สื่อแก่นักเรียนและผู้ปกครอง

จัดการเรียนการสอน

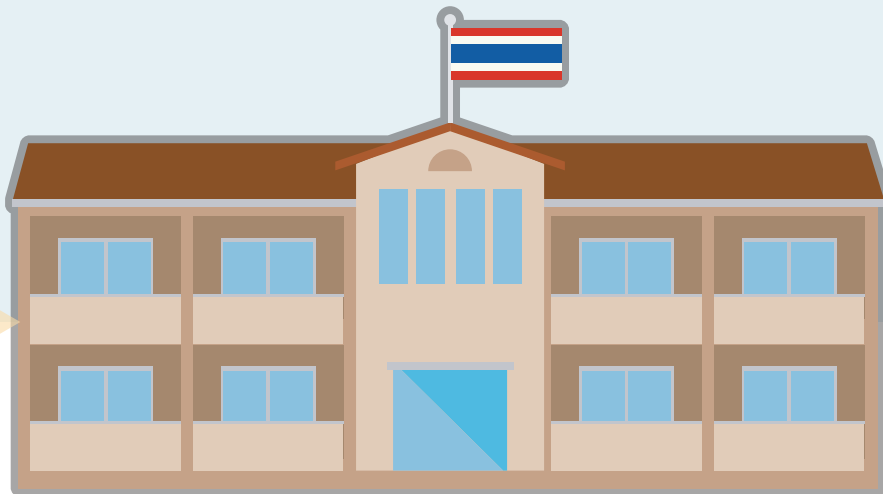
การล่อลวงผ่านระบบออนไลน์เป็นปัญหาที่มีความรุนแรงในวงการศึกษา โรงเรียนจึงเป็นแหล่งเริ่มแรกที่สำคัญในการวางรากฐานเพื่อป้องกันและจัดการกับปัญหานี้ เพื่อให้นักเรียนไม่ตกเป็นเหยื่อออนไลน์ที่เกิดขึ้นได้ทุกที่ทุกเวลาผ่านการใช้โทรศัพท์มือถือ การจัดการศึกษาด้านการรู้เท่าทันและเฝ้าระวังสื่อจึงเป็นหน้าที่สำคัญของครูและบุคลากรทางการศึกษาทุกคนในฐานะผู้นำที่จะเปลี่ยนปัญหาให้ดีขึ้น

การเรียนการสอนในระบบการศึกษาที่เน้นการรู้เท่าทันสื่อเน้นควรเน้นทักษะการสื่อสาร การคิดวิเคราะห์ และการตัดสินใจที่มีเหตุผล โดยเฉพาะการยกเอาสถานการณ์ที่เกิดขึ้นในปัจจุบันมาสอนให้เด็กนักเรียนได้ระวังตัวเอง เป็นการให้ความรู้และความเข้าใจเกี่ยวกับการล่อลวงออนไลน์ เพื่อให้นักเรียนสามารถปฏิบัติตนได้อย่างถูกต้องและป้องกันตนเองจากการตกเป็นเหยื่อ ตลอดจนการให้ความรู้และการสอนให้ตัวนักเรียนช่วยเป็นหูเป็นตา ถือเป็นส่วนสำคัญที่ช่วยเสริมสร้างสังคมการเรียนรู้ที่ปลอดภัยและเติบโตอย่างสมบูรณ์

เราพบว่า ตัวบ่งชี้ที่แสดงให้เห็นถึงสมรรถนะด้านการเรียนการสอนของครู เพื่อเปลี่ยนแปลงนักเรียนให้กลายเป็นผู้รู้เท่าทันสื่อ และสามารถเฝ้าระวังจากสื่อที่ไม่ปลอดภัยได้ ประกอบด้วย 3 องค์ประกอบย่อย ได้แก่ (1) ออกแบบการสอนที่เพิ่มพูนทักษะการรู้เท่าทันและเฝ้าระวังสื่อ (2) ปลูกฝังพฤติกรรมกรรมการรู้เท่าทันและเฝ้าระวังสื่อให้เป็นนิสัย และ (3) ประเมินผลพฤติกรรมกรรมการรู้เท่าทันและเฝ้าระวังสื่อของนักเรียน

จัดสภาพแวดล้อม

การให้ความรู้เกี่ยวกับการใช้เทคโนโลยีเป็นสิ่งสำคัญที่ครูควรยึดถือปฏิบัติ เพื่อป้องกันปัญหาและความเสี่ยงที่เกี่ยวข้องกับนักเรียนในโรงเรียนและนอกโรงเรียน โดยครูมีบทบาทสำคัญในการเผยแพร่ข้อมูลและสอนนักเรียน ซึ่งสามารถดำเนินการได้ผ่านหลายทาง เช่น (1) การสร้างช่องทางเพื่อให้นักเรียนปรึกษาเกี่ยวกับครูก่อนการซื้อสินค้าออนไลน์ กล่าวคือ



นักเรียนจะได้รับคำแนะนำจากครูก่อนที่จะทำการซื้อสินค้าออนไลน์ เพื่อป้องกันการถูกหลอกลวงและความเสี่ยงทางการเงินที่อาจเกิดขึ้น (2) การแจ้งข้อมูลผ่านกลุ่มไลน์และการประชาสัมพันธ์ มีการใช้กลุ่มไลน์ ผู้ปกครองเพื่อแจ้งข้อมูลสำคัญและประชาสัมพันธ์หน้าเสาธง (3) การขอความร่วมมือให้ผู้ปกครองเพื่อดูแลพฤติกรรมของบุตรหลาน (4) การสร้างระบบแจ้งเตือนและการสร้างข้อตกลงร่วมกันในโรงเรียน กล่าวคือ โรงเรียนควรมีระบบแจ้งเตือนและข้อตกลงร่วมกันเกี่ยวกับการใช้โทรศัพท์ ของนักเรียน ทำให้ผู้ปกครองสามารถเฝ้าระวังลูกหลานได้อย่างมีประสิทธิภาพ (5) การจัดโครงการและมาตรการในการเสริมสร้างความปลอดภัยในโรงเรียน การสร้างระบบติดตามพฤติกรรมของนักเรียน การสร้างสิ่งแวดล้อมในการเสริมทักษะที่จำเป็นสำหรับครู

โรงเรียนที่มีครูผู้สังเกตเห็นปัญหา สามารถสร้างสิ่งแวดล้อมที่ดี โดยการบูรณาการแนวทางและมาตรการต่าง ๆ ข้างต้น เพื่อช่วยให้โรงเรียนมีสภาพแวดล้อมที่ปลอดภัยและพร้อมในการจัดการปัญหาที่เกี่ยวข้องกับการใช้เทคโนโลยีในชุมชนโรงเรียนได้อย่างมีประสิทธิภาพ โดยสมรรถนะของครูในประเด็น “จิตสภาพแวดล้อม” นั้น มีตัวบ่งชี้ที่เสนอว่า ครูควรต้องสามารถที่จะ (1) สร้างช่องทางและแหล่งเรียนรู้ ตลอดชีวิตเพื่อพัฒนาทักษะการรู้เท่าทันและเฝ้าระวังสื่อ (2) สร้างสื่อการเรียนรู้ที่ทันสมัยและน่าสนใจเพื่อพัฒนาทักษะการรู้เท่าทันและเฝ้าระวังสื่อ (3) จัดกิจกรรมเสริมการเรียนรู้เพื่อพัฒนาทักษะการรู้เท่าทันและเฝ้าระวังสื่อ

สร้างความร่วมมือกับเครือข่าย

เครือข่ายของโรงเรียนมีความสำคัญอย่างมากในการเผยแพร่ความรู้เกี่ยวกับการเฝ้าระวังสื่อและป้องกันการล่อลวงผ่านสื่อ ตลอดจนอันตรายต่าง ๆ ทางออนไลน์ แนวทางปฏิบัติที่สำคัญ คือการสร้างเกราะป้องกันนักเรียนมิให้ข้องเกี่ยวกับโลกออนไลน์อย่างไม่รู้เท่าทัน โดยมีการประสานแจ้งเรื่องแก่เจ้าหน้าที่ตำรวจและหน่วยงานที่เกี่ยวข้องหากเกิดเหตุฉุกเฉิน การป้องกันผ่านการอบรมให้ความรู้แก่นักเรียนในการเฝ้าระวังข้อมูลก่อนตัดสินใจลงมือทำสิ่งใดสิ่งหนึ่งลงไป เช่น ไม่รับพัสดุที่ไม่ทราบที่มา เพราะอาจเป็นต้นเหตุให้เกิดการล่อลวงได้

การสร้างความร่วมมือกับเครือข่ายและองค์กรท้องถิ่น เช่น ตำรวจ องค์การบริหารส่วนท้องถิ่น และหน่วยงานต่าง ๆ ที่เกี่ยวข้องกับโรงเรียน ถือเป็นส่วนสำคัญในการเตรียมความพร้อมและป้องกันการล่อลวงผ่านสื่ออย่างมีประสิทธิภาพ เพื่อให้นักเรียนสามารถนำความรู้ไปปฏิบัติในชีวิตประจำวันได้อย่างเหมาะสมและปลอดภัย ดังนั้น สมรรถนะ “การสร้างความร่วมมือกับเครือข่าย” ที่ครูควรมีในฐานะผู้นำการเปลี่ยนแปลง สังคมโรงเรียนไปสู่การรู้เท่าทันสื่อ นั้น มีตัวบ่งชี้ดังนี้ (1) สร้างเครือข่ายในโรงเรียน (2) สร้างเครือข่ายนอกโรงเรียน (3) สร้างความร่วมมือกับเครือข่ายต่าง ๆ ในชุมชนและนอกชุมชน เพื่อพัฒนาการเรียนรู้เรื่องการรู้เท่าทันสื่อแก่นักเรียน (4) สร้างความร่วมมือกับเครือข่ายต่าง ๆ ในชุมชนและนอกชุมชน เพื่อช่วยเหลือนักเรียนที่ตกเป็นเหยื่อ (5) สร้างความร่วมมือกับเครือข่ายผู้ปกครอง เพื่อพัฒนาระบบกลไกในการเฝ้าระวังสื่อแก่นักเรียน และ (6) สร้างกลุ่มจิตอาสาเฝ้าระวังสื่อในโรงเรียน



ให้คำปรึกษาในการใช้สื่อ

การพัฒนาทักษะของครูในการให้คำปรึกษาเรื่องการใช้อินเทอร์เน็ตเป็นเรื่องจำเป็น ในฐานะผู้ที่จะเป็นคนชี้แนะว่าสิ่งใดถูกต้องหรือไม่ ครูจึงต้องเข้าใจสถานการณ์สื่อในปัจจุบันและรู้หนทางในการป้องกัน ตลอดจนแก้ปัญหาเมื่อเกิดเหตุได้ อีกทั้งยังต้องทันต่อสถานการณ์ ข่าวสาร และกลอุบายต่าง ๆ ของมิจฉาชีพเพื่อให้สามารถตอบสนองได้ถูกต้อง ยิ่งไปกว่านั้น การยกตัวอย่างเหตุการณ์ที่เกิดขึ้นในนักเรียนมีความสำคัญ เพื่อให้คำปรึกษามีความเชื่อมโยงกับประสบการณ์จริงของนักเรียน และสามารถนำเอาเหตุการณ์นี้มาช่วยกันถกเถียงแนวทางการปฏิบัติได้

ทักษะการให้คำปรึกษาและสร้างทัศนคติที่ดีต่อการใช้อินเทอร์เน็ตเป็นสิ่งสำคัญของครูทุกคน เพื่อให้นักเรียนสามารถใช้ชีวิตประจำวันได้อย่างระมัดระวัง และป้องกันปัญหาที่อาจเกิดขึ้นในการใช้อินเทอร์เน็ตที่ผิดพลาดได้ ยิ่งกว่านั้น สมรรถนะ “ให้คำปรึกษาในการใช้อินเทอร์เน็ต” รวมไปถึงการให้คำปรึกษาแก่ผู้ปกครองในการเฝ้าระวังสื่อออนไลน์ของนักเรียนด้วย เพื่อแก้ไขปัญหาที่เกิดจากการใช้อินเทอร์เน็ตของนักเรียนได้อย่างรอบด้าน

About Me

ปริญญาเอกด้านการแปลศึกษา เป็นนักวิจัยด้านการแปลในบริบทต่าง ๆ เช่น การสื่อสาร การแปล ปรัชญาการแปลกับสังคมและการเมือง และการแปลในฐานะการสื่อความรู้ ให้ความครอบคลุมแก่ทุกคนในสังคม

พศ. ดร.นงนุช พันธ์พุมบี

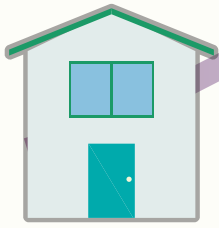
อาจารย์ประจำหลักสูตรภาษาและการสื่อสารระหว่างวัฒนธรรม สถาบันวิจัยภาษาและวัฒนธรรมเอเชีย



รายการอ้างอิง

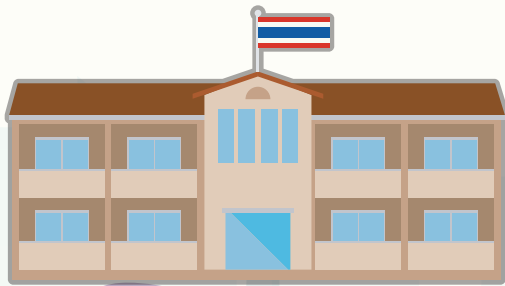
1. สำนักงานสถิติแห่งชาติ กระทรวงดิจิทัลเพื่อเศรษฐกิจและสังคม. (2565). สรุปผลที่สำคัญการใช้โซเชียลมีเดียของเด็กและเยาวชน พ.ศ. 2565. https://www.nso.go.th/nsoweb/storage/survey_detail/2023/20230717103749_88870.pdf
2. ไทยรัฐ. (2562, 25 เมษายน). เปิดแล้ว! คำขคิดมันส์ทันสมัย ดึง นร. ครู ร่วมพัฒนาสื่อสร้างสรรค์. <https://www.thairath.co.th/news/local/bangkok/1552941>
3. สุรศักดิ์ แซ่ลิ้ม. (2566). MIDL เด็กต้องรู้เท่าทัน ครูนั้นยิ่งต้องเข้าใจ. EDUCA <https://www.educathai.com/knowledge/articles/626>





“บ้าน”

“วัด”



“โรงเรียน”

หัวใจการขับเคลื่อน
การเปลี่ยนแปลงชุมชน
สู่เมืองที่รู้ทัน
และเฝ้าระวังสื่อ

ธีรพงษ์ บุญรักษา

บทบาทของการสื่อสารสารสนเทศในการพัฒนาสังคม

หากจะกล่าวว่า “สังคม” ถือเป็นเครื่องมืออย่างหนึ่งของมนุษย์ ที่ถูกสร้างขึ้นเพื่อให้อยู่รอด มีคุณภาพชีวิตที่ดี และมีความสุข ก็คงไม่น่าจะผิดอะไร เพราะ สังคม นี้เกิดขึ้นมาจากการรวมตัวของมนุษย์ตั้งแต่สองคนขึ้นไป เริ่มต้นด้วยความต้องการรับการช่วยเหลือเกื้อกูลกัน เช่น ช่วยกันหาอาหารร่วมกัน ช่วยกันปลูกพืช ช่วยกันทำมาหากิน ช่วยกันดูแลรักษาความปลอดภัยให้แก่กัน ซึ่งจำเป็นต้อง “อาศัยการสื่อสาร” ในการมีปฏิสัมพันธ์ต่อกัน ที่สำคัญคือ การร่วมเรียนรู้ในการใช้ชีวิตร่วมกัน จนเกิดภูมิปัญญาของสังคม และกลายเป็นศาสตร์ต่าง ๆ ที่แตกแขนงความเชี่ยวชาญเฉพาะด้านออกไปมากมายในปัจจุบัน รวมถึงต่อยอดเป็นผลิตภัณฑ์ เครื่องใช้ไม้สอย และเทคโนโลยี นวัตกรรมต่าง ๆ รวมถึงมีวิถีในการอยู่ร่วมกัน เช่น คำสอนทางศาสนา คติความเชื่อ วัฒนธรรม บรรทัดฐาน มารยาท กฎหมาย เป็นต้น จึงเห็นได้ว่า “การสื่อสารข้อมูลสารสนเทศ” เป็นสิ่งที่จำเป็นอย่างยิ่งสำหรับการดำเนินชีวิตของมนุษย์ในสังคม ไม่ว่าจะเป็นลักษณะ ครอบครัว องค์กร ชุมชน เมือง หรือประเทศ ในการพัฒนาคุณภาพชีวิตให้ดีขึ้น รวมถึงการสร้างสุขภาวะที่ดีให้แก่

คนในสังคม การรักษาความปลอดภัย การรักษาวัฒนธรรม รวมถึงการเปลี่ยนแปลงเพื่อพัฒนาชุมชน และสังคมเอง ให้สามารถดำรงอยู่ต่อไปอย่างมีคุณภาพ ภายใต้บริบทและเงื่อนไขแวดล้อมที่เปลี่ยนแปลงอย่างรวดเร็วในปัจจุบัน

วิวัฒนาการแนวคิด “การพัฒนาเมือง” ภายใต้บริบทของการสื่อสารสารสนเทศ

ปัจจุบัน “รูปแบบของสังคม” ได้รับการแปรเปลี่ยนและหลายหลากจากอิทธิพลของการเปลี่ยนแปลงของโลก และเทคโนโลยี จึงเกิดเป็นสังคมแบบพหุวัฒนธรรม ที่เป็นการรวมกลุ่มกันของผู้คนที่มีความแตกต่างหลากหลาย สังคมเสมือน ที่เป็นการปฏิสัมพันธ์ในโลกออนไลน์ที่เกิดจากการพัฒนาด้านเทคโนโลยีการสื่อสาร เป็นต้น แนวคิดในการพัฒนา “สังคม” จึงมีความสำคัญและได้รับความสนใจเป็นอย่างยิ่ง โดยเฉพาะการเชื่อมโยงการพัฒนาเมืองเข้ากับการสื่อสารข้อมูลสารสนเทศ ดังเช่น แนวคิด “เมืองแห่งความรู้” (Knowledge Cities) ในปี ค.ศ. 1960 ที่เน้นการพัฒนาเมืองบนฐานความรู้ แนวคิด “เมืองแห่งการศึกษา” (Educative Cities) ในปี ค.ศ.1990 ที่เน้นการส่งเสริมการศึกษาเพื่อสร้างสันติสุขบนความหลากหลายของเมือง แนวคิด “เมืองสร้างสรรค์” (Creative Cities) ในปี ค.ศ.1990 ที่เน้นการพัฒนาเมืองที่มีศักยภาพในการสร้างนวัตกรรม บนความหลากหลาย และการมีส่วนร่วมของพลเมือง แนวคิด “เมืองนวัตกรรม” (Innovative Cities) ในปี ค.ศ.2010 เพื่อพัฒนาเมืองด้วยการสร้างนวัตกรรม และแนวคิด “เมืองอัจฉริยะ” (Smart Cities) ในปี ค.ศ.2010 ที่เน้นการนำเทคโนโลยี มาพัฒนาคุณภาพชีวิตของพลเมือง เป็นต้น¹ อย่างไรก็ตาม ถึงแม้แนวคิดในการพัฒนาเมืองจะให้ความสำคัญแก่การสื่อสารข้อมูลสารสนเทศมาอย่างต่อเนื่อง แต่เป็นการเน้นการนำไปใช้เพื่อส่งเสริมสุขภาวะเชิงบวกแก่พลเมือง แต่มองข้ามผลกระทบเชิงลบจากการสื่อสารข้อมูลสารสนเทศที่คลาดเคลื่อนจากความเป็นจริง เช่น การโกหกหลอกลวง การโฆษณาชวนเชื่อเกินจริง การแต่งเติมสารให้เกิดอารมณ์ความรุนแรงมากขึ้น การแชร์ข้อมูลที่ไม่จริงให้กับเพื่อนในกลุ่มออนไลน์ ข้อมูลความรู้ต่าง ๆ ที่เกิดจากกระบวนการเรียนการสอน สื่อสารมวลชน หรือสื่อออนไลน์ที่ไม่มีการตรวจสอบประวัติศาสตร์ ที่มา หรือเหตุการณ์ที่ถูกแต่งขึ้นด้วยอคติ รวมถึงการวิพากษ์วิจารณ์นโยบายทางการเมืองจากสื่อที่ไม่เป็นกลาง

เป็นต้น ซึ่งส่งผลกระทบต่อสุขภาวะทั้งด้านสุขภาพ จิตใจ ความเชื่อ อคติ ทักษะคิดที่คลาดเคลื่อน ความเข้าใจที่ผิดพลาด การสูญเสียทรัพย์สิน และความขัดแย้งขึ้นในสังคม

แนวคิด “เมืองรู้เท่าทันสื่อสารสนเทศ”

ในปี ค.ศ. 2013 UNESCO ได้ตระหนักถึงปัญหาที่เกิดจากข้อมูลสารสนเทศที่คลาดเคลื่อน จึงมีการประชุม และเสนอให้มีการสร้าง “พลเมืองที่รู้เท่าทันสื่อ” (MIL Citizens) ขึ้น ต่อมา UNESCO ซึ่งมีชื่อเต็มว่า United Nations Educational, Scientific and Cultural Organization ได้พยายามผลักดันในประเด็นดังกล่าวอย่างจริงจังและต่อเนื่อง โดยได้ริเริ่มจัดกิจกรรมเพื่อส่งเสริมการสร้างเมืองที่รู้เท่าทันสื่อสารสนเทศ ในปี ค.ศ. 2018 และ ปี ค.ศ. 2019 แนวคิดเรื่อง “เมืองที่รู้เท่าทันสื่อสารสนเทศ” มีเป้าหมายเพื่อพัฒนาพลเมืองที่มีความหลากหลาย มีความรู้เท่าทันสื่อสามารถใช้เทคโนโลยีสารสนเทศอย่างสร้างสรรค์และมีจริยธรรม และเน้นการสร้างสังคมมีส่วนร่วมของทุกภาคส่วน เช่น แหล่งเรียนรู้ ห้องสมุด พิพิธภัณฑ์ สื่อสารมวลชน สถาบันการศึกษา อุตสาหกรรม ด้านการขนส่ง ระบบออนไลน์ สถานที่ราชการ องค์กรด้านสาธารณสุข อุตสาหกรรมบันเทิง เป็นต้น การเคารพความแตกต่างหลากหลาย การสร้างพื้นที่เรียนรู้อย่างมีวิจารณญาณร่วมกันของพลเมือง จึงอาจกล่าวได้ว่าแนวคิดเมืองรู้เท่าทันสื่อสารสนเทศ ได้พัฒนาต่อยอดจากแนวคิดการพัฒนาเมืองในอดีต โดยเน้นการสร้างความสามารถของพลเมืองในการใช้สื่ออย่างสร้างสรรค์และปลอดภัย และมีระบบกลไกของสังคมในการเฝ้าระวังและสร้างภูมิคุ้มกันให้แก่คนในสังคม^{2, 3}

พลัง บวร : พลังขับเคลื่อนความเข้มแข็งของสังคมไทย

สำหรับในสังคมไทย “บ้าน วัด โรงเรียน” หรือ “บวร” ซึ่งเป็นองค์ประกอบสำคัญของชุมชน เป็นสถาบันที่ทำหน้าที่ขัดเกลาทางสังคมได้แก่ สถาบันครอบครัว สถาบันศาสนา และสถาบันการศึกษา ที่จำเป็นต้องอาศัยการสื่อสารที่สร้างสรรค์และปลอดภัยในการอบรมสั่งสอน การให้คำแนะนำ การเรียนรู้ แก่สมาชิกในครอบครัว ศาสนิกชน ญาติโยม นักเรียน ซึ่งครอบคลุมคนในชุมชนทุกช่วงวัยทั้งเยาวชน คนวัยทำงาน และผู้สูงอายุ โดยภาครัฐได้มีการส่งเสริม “พลัง บวร” เพื่อขับเคลื่อนให้ชุมชนมีความเข้มแข็งด้านคุณธรรมและด้านเศรษฐกิจ⁴ งานวิจัย





“การพัฒนาแบบวัดสมรรถนะการรู้เท่าทันและเฝ้าระวังสื่อของผู้นำการเปลี่ยนแปลงในสังคมไทย” ซึ่งได้รับการสนับสนุนงบประมาณจากกองทุนพัฒนาสื่อปลอดภัยและสร้างสรรค์ จึงได้คัดเลือก “ชุมชนบวร” เป็นชุมชนนำร่องในการสำรวจเพื่อค้นหาสมรรถนะของ “ชุมชนที่รู้เท่าทันและเฝ้าระวังสื่อ” โดยกำหนดนิยามอิงตามแนวคิด “เมื่อรู้เท่าทันสื่อ สารสนเทศ” คือ การเป็นชุมชนที่มีระบบกลไกเพื่อพัฒนาคนในชุมชนให้รู้เท่าทันสื่อ สามารถใช้สื่อให้เกิดประโยชน์ต่อการพัฒนาตนเองและสังคมอย่างยั่งยืน และมีระบบกลไกในการเฝ้าระวังสื่อให้คนในชุมชนมีความปลอดภัย

ข้อค้นพบสมรรถนะของชุมชนที่รู้เท่าทันและเฝ้าระวังสื่อ

จากการลงพื้นที่ชุมชนนำร่อง 8 จังหวัด 4 ภูมิภาค พบว่าสมรรถนะสำคัญของชุมชนที่รู้เท่าทันและเฝ้าระวังสื่อ สามารถแบ่งออกเป็น 10 สมรรถนะ โดยนำมาจัดกลุ่มได้ 3 กลุ่ม ดังนี้

กลุ่มสมรรถนะรากฐาน หรือ กลุ่มที่เป็นชุมพลังทุนของชุมชน ประกอบด้วย 4 สมรรถนะ

1) มีพลังทุนทางสังคม คือ สมรรถนะการสร้างความสัมพันธ์ที่ดีของคนในชุมชน จากการลงพื้นที่พบว่าชุมชนที่เข้มแข็งเกิดขึ้นจากความสามัคคี ความเป็นอันหนึ่งอันเดียวกันของคนในชุมชน ทุนทางสังคมนี้จึงถือเป็นฐานพลังของชุมชนในการสร้างความซื่อสัตย์ซื่ออกใจต่อกัน มีน้ำใจต่อกัน ให้อภัยกัน เสียสละและปรารถนาดีต่อกันของคนทุกกลุ่ม ทุกเพศ และทุกวัย ส่งผลต่อความเต็มใจช่วยเหลือ ให้คำแนะนำ ตักเตือน การเป็นจิตอาสา เพื่อดูแลคุ้มครองซึ่งกันและกัน

2) มีพลังทุนทางวัฒนธรรม คือ สมรรถนะที่เป็นพลังยึดเหนี่ยวคน

ในชุมชนให้เป็นน้ำหนึ่งใจเดียวกัน หรือรวมพลังทางจิตใจ ความคิด และแนวทางในการใช้ชีวิตร่วมกันในสังคม ซึ่งพบว่า ชุมชนพลังบวร ยังให้ความสำคัญต่อค่านิยมที่เป็นเอกลักษณ์ของไทยแบบดั้งเดิม เช่น ความกตัญญูกตเวที ความเคารพเชื่อฟังพ่อแม่ พระ ครู และผู้นำชุมชน การมีน้ำใจต่อผู้อื่น การทำบุญ การฟังธรรม และการให้ความสำคัญต่อหลักธรรม เช่น การใช้สติในการไตร่ตรองควบคุมอารมณ์ความรู้สึก และกิเลส เป็นต้น แต่ก็พบว่า มีค่านิยมที่ยอมรับความรู้ความสามารถของคนรุ่นใหม่ โดยเฉพาะในด้านเทคโนโลยีการสื่อสาร ผู้สูงอายุหลายรายต่างแสดงถึงความเชื่อมั่นในตัวลูกหลาน หรือแกนนำคนรุ่นใหม่ที่จะช่วยสร้างความปลอดภัยต่อชุมชน

3) มีพลังทุนความรู้ความเชี่ยวชาญด้านการรู้ทันสื่อและเฝ้าระวังสื่อ คือ สมรรถนะที่เป็นพลังในการเรียนรู้ของคนในชุมชนที่ไม่ตกเป็นเหยื่อของมีจางาซีพีที่ใช้สื่อในการหลอกลวง ทั้งนี้พบว่าทุกพื้นที่จะมีผู้ที่มีความรู้ความเชี่ยวชาญในการใช้สื่อให้เกิดความปลอดภัยและเกิดประโยชน์ได้ ซึ่งส่วนใหญ่จะเป็นคนรุ่นใหม่ เช่น แกนนำคนรุ่นใหม่ของชุมชน เยาวชน และนักเรียน รวมถึงลูกหลาน ซึ่งกลุ่มผู้มีความรู้ความเชี่ยวชาญเหล่านี้ จะมีความสนใจใคร่รู้และติดตามข้อมูล รวมถึงพัฒนาตนเองให้มีความรู้ที่ทันสมัยอยู่เสมออีกด้วย

4) มีพลังทุนของกลุ่มผู้นำการเปลี่ยนแปลง คือ สมรรถนะที่เป็นพลังในการขับเคลื่อนชุมชน พบว่าหลายพื้นที่ของชุมชนบวร ผู้นำชุมชนมีความเข้มแข็งมาก และเป็นปัจจัยสำคัญในการขับเคลื่อน โดยกลุ่มแกนนำชุมชนหลายพื้นที่ได้ดึงกลุ่มที่มีความหลากหลายวัยเข้ามาช่วยกันดูแลชุมชน จึงมีทั้งกลุ่มผู้สูงอายุ วัยทำงาน และคนรุ่นใหม่ที่มีทักษะด้านเทคโนโลยี และมีการบริหารจัดการที่ทันสมัย ทั้งนี้รวมถึงกลุ่มครูด้วย

ที่พบว่า มีหลายท่านที่สร้างการเปลี่ยนแปลงให้กับเยาวชน ส่วนพระ และวัด ถือเป็นศูนย์รวมจิตใจของคนในชุมชน

กลุ่มสมรรถนะเสาหลัก หรือ กลุ่มที่เป็นระบบกลไกหลักในการขับเคลื่อนให้เกิดชุมชนที่รู้ทันและเฝ้าระวังสื่อ ประกอบด้วย 4 สมรรถนะ

5) **สร้างพื้นที่และช่องทางในการสื่อสาร** คือ สมรรถนะที่สร้างระบบกลไกการสื่อสารเพื่อเรียนรู้ข้อมูลที่ทันสมัยและสร้างพื้นที่ปลอดภัยให้กับคนในชุมชน โดยอาศัยการสื่อสารในหลายรูปแบบ เช่น การประชุมของชุมชน การเตือนภัยจากภายนอกชุมชนของผู้นำชุมชน การสอนและให้คำแนะนำของครู การเตือนสติของพระต่อญาติโยม เป็นต้น แต่พบว่าช่องทางสำคัญที่ชุมชนใช้เพื่อการเรียนรู้ และการเฝ้าระวังสื่อ คือ ช่องทางออนไลน์ เช่น ไลน์ของชุมชน ที่สามารถสื่อสารได้อย่างรวดเร็วและทั่วถึง

6) **สร้างกิจกรรมและแหล่งเรียนรู้** คือ สมรรถนะที่สร้างระบบกลไกในการพัฒนาคนในชุมชนให้มีความรู้เท่าทันสื่อ โดยพบว่าหลายโรงเรียนมีการจัดกิจกรรมอบรมเพื่อให้เยาวชนมีความรู้และใช้สื่ออย่างถูกต้อง ลดความเสี่ยงต่อการถูกหลอกลวง การจัดกิจกรรมหรือการแชร์ข้อมูลเพื่อสร้างความตระหนักให้แก่คนในชุมชนของแกนนำชุมชน รวมถึงการเตือนสติ และการเทศน์ให้ลดความโลภ ก็ถือเป็นส่วนสำคัญในการพัฒนาคนให้รู้ทันสื่อ

7) **สร้างความร่วมมือกับทุกภาคส่วน** คือ สมรรถนะที่สร้างพลังเครือข่ายความร่วมมือ เครือข่ายการเรียนรู้ด้านการรู้เท่าทันและเฝ้าระวังสื่อ ซึ่งถือเป็นการดึงพลังการมีส่วนร่วมจากทุกภาคส่วน ไม่ว่าจะเป็น วัด โรงเรียน ชุมชน ภาคเอกชน ภาคราชการ ตำรวจ และผู้มีความรู้ทั้งจากภายในและภายนอกชุมชนมาร่วมขับเคลื่อนกระบวนการพัฒนาคนและสร้างกลไกในการเฝ้าระวังสื่อให้แก่ชุมชน

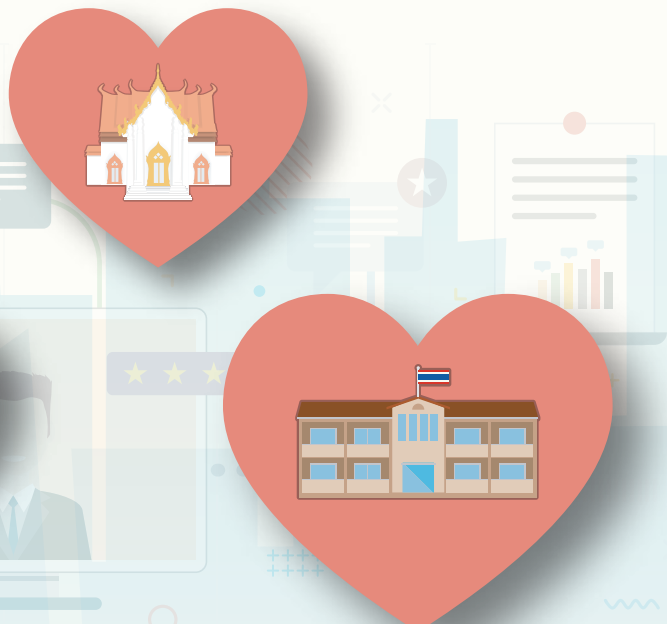
8) **สร้างกลไกจิตอาสาของชุมชน** คือ สมรรถนะที่สร้างทีมงานซึ่งถือเป็นกลไกหลักในการขับเคลื่อนการพัฒนาคนให้รู้ทันและการเฝ้าระวังสื่อของชุมชน พบว่าทุกพื้นที่จำเป็นต้องอาศัยผู้ที่มีจิตอาสาในการปฏิบัติการ เช่น การช่วยตรวจสอบข้อมูลสาร การอธิบายและให้คำแนะนำแก่คนในชุมชนเกี่ยวกับการใช้สื่อให้ปลอดภัย การช่วยให้ความรู้เกี่ยวกับข่าวปลอมที่ทันสมัย การให้ความช่วยเหลือในกรณีที่ถูกมิจฉาชีพหลอกลวง เป็นต้น

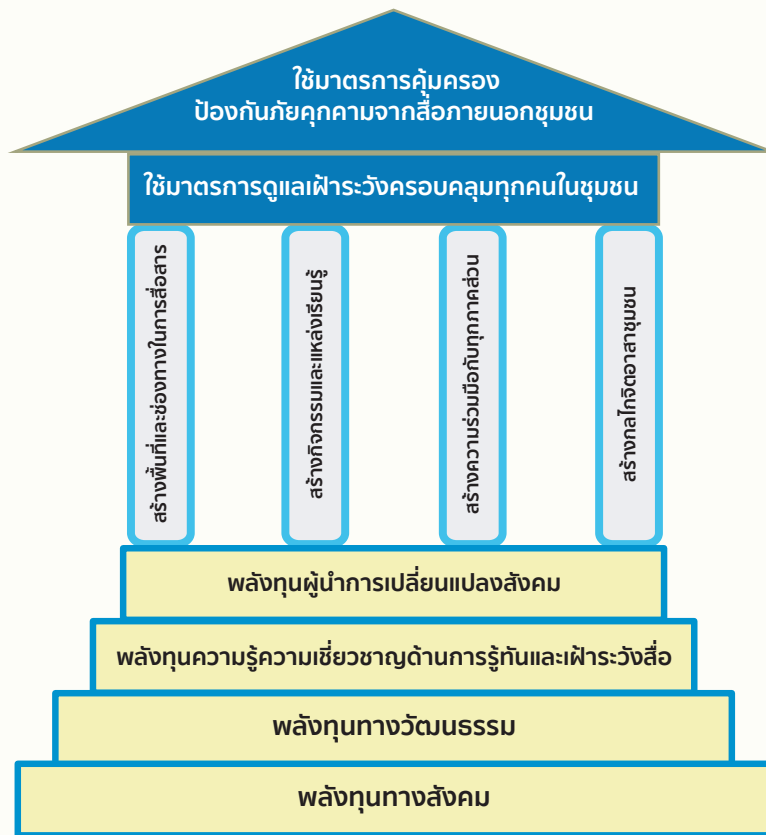
กลุ่มสมรรถนะสร้างภูมิคุ้มกัน หรือ กลุ่มที่เป็นระบบกลไกเพื่อสร้างความปลอดภัยจากสื่อให้คนในชุมชน ประกอบด้วย 2 สมรรถนะ

9) **ใช้มาตรการดูแลเฝ้าระวังครอบคลุมทุกคนในชุมชน** คือ สมรรถนะที่เพิ่มศักยภาพในการเฝ้าระวังสื่อโดยไม่ทิ้งใครไว้ข้างหลัง โดยเฉพาะกลุ่มคนที่มีความเสี่ยงต่อการถูกมิจฉาชีพหลอกลวง เช่น กลุ่มเยาวชน กลุ่มผู้สูงอายุที่พักอยู่คนเดียว เป็นต้น ซึ่งส่วนใหญ่พบว่าชุมชนหลังบวรจะใช้ช่องทางการสื่อสารแบบออนไลน์เป็นเครื่องมือในการเฝ้าระวังความปลอดภัยของชุมชน โดยกำหนดให้ทุกบ้านต้องมีตัวแทนอยู่ในกลุ่มไลน์ชุมชน หากบ้านใดไม่สามารถใช้สื่อได้ ก็จะมอบหมายให้บ้านใกล้เคียงเป็นผู้สื่อสารข้อมูลและเฝ้าระวังให้

10) **ใช้มาตรการคุ้มครองป้องกันภัยคุกคามจากสื่อภายนอกชุมชน** คือ สมรรถนะที่ลดความเสี่ยงต่อการถูกหลอกลวงจากมิจฉาชีพที่มาจากภายนอกชุมชน พบว่าหลายชุมชนมีการตรวจสอบการนำเข้าของสื่อสารสนเทศ เช่น มีมาตรการในการตรวจสอบข้อมูลของผู้ที่จะเข้ามาโฆษณาสินค้าในชุมชน การเข้ามาสื่อสารจากภายนอก การติดตั้งกล้องวงจรปิด รวมถึงใช้มาตรการทางกฎหมายในกรณีมีผู้แปลกหน้าเข้ามาในชุมชนอีกด้วย

หากเปรียบเทียบสมรรถนะทั้งสามกลุ่มเป็นบ้าน ก็อาจเปรียบเทียบสมรรถนะรากฐาน เป็นเสมือน “ฐานของบ้าน” ที่ต้องมีความมั่นคงแข็งแรงเสียก่อน สมรรถนะเสาหลัก จึงเปรียบเสมือน “เสาบ้าน” ที่พยุงโครงสร้างให้คนในบ้านได้อาศัยอยู่อย่างมีความสุข ได้เรียนรู้ และพัฒนาสุขภาพให้ดีขึ้น ส่วนสมรรถนะสร้างภูมิคุ้มกัน จึงเปรียบเสมือน “หลังคาบ้าน” ที่คอยปกป้องดูแล คุ้มครองให้คนในบ้านสามารถใช้ชีวิตอยู่ด้วยความปลอดภัย และสามารถเขียนเป็นโมเดลได้ ดังนี้





ภาพที่ 1 โมเดลสมรรถนะชุมชนที่รู้ทันและเฝ้าระวังสื่อ

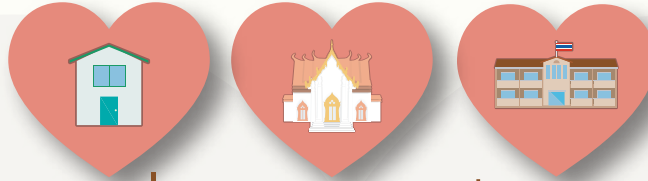
“แบบวัตสมรรถนะการรู้เท่าทันและเฝ้าระวังสื่อของผู้นำการเปลี่ยนแปลงในสังคมไทย” ก้าวแรกของการเปลี่ยนแปลงสังคมสู่ “การสร้างเมืองที่รู้ทันและเฝ้าระวังสื่อ”

ผลการวิเคราะห์ที่ได้ชี้ให้เห็นว่า “พระ” “ครู” และ “ผู้นำชุมชน” มีบทบาทสำคัญต่อการขับเคลื่อนชุมชน ให้มีสมรรถนะเป็น “ชุมชนที่รู้ทันและเฝ้าระวังสื่อ” อย่างมาก การสร้างชุมชนที่รู้ทันและเฝ้าระวังสื่อ จึงจำเป็นต้องอาศัยพลังการขับเคลื่อนของผู้นำการเปลี่ยนแปลงที่มีสมรรถนะสูง ซึ่ง “พระ” “ครู” และ “ผู้นำชุมชน” จะช่วยสร้างสมรรถนะรากฐานให้แข็งแรง มั่นคง ช่วยสร้างสมรรถนะเสาหลักเพื่อเป็นระบบกลไกในการพัฒนาคนในชุมชนให้ใช้สื่อได้อย่างปลอดภัยและสร้างสรรค์ และช่วยสร้างสมรรถนะภูมิคุ้มกันเพื่อเฝ้าระวังและป้องกันการคุกคามจากสื่อภายนอกได้อย่างเข้มแข็ง

การพัฒนาแบบวัตสมรรถนะการรู้เท่าทันและเฝ้าระวังสื่อของผู้นำการเปลี่ยนแปลงในสังคมไทยนี้ จึงถือเป็นจุดเริ่มต้น หรือก้าวแรก ๆ ในการสร้างกระบวนการขับเคลื่อนชุมชนไปสู่การเป็น “เมืองที่รู้ทันและเฝ้าระวังสื่อ” โดยเริ่มที่การพัฒนาผู้นำการเปลี่ยนแปลงของชุมชนก่อน โดยโครงการฯ ได้พัฒนาแบบวัตสมรรถนะแยกเป็น 3 ชุด สำหรับทั้ง 3 กลุ่มโดยเฉพาะ (พระ ครู และผู้นำชุมชน) ท่านผู้นำการเปลี่ยนแปลง

ในชุมชน สามารถใช้แบบวัตนี้ไปสำรวจสมรรถนะดังกล่าวได้ด้วยตนเอง ตัวบ่งชี้ในแต่ละสมรรถนะจะช่วยให้ท่านทราบระดับสมรรถนะของท่านในแต่ละด้านได้อย่างชัดเจน และง่ายต่อการใช้วางแผนการพัฒนาตนเอง หากผู้นำการเปลี่ยนแปลงได้มีการพัฒนาสมรรถนะ จะส่งผลการสร้างเครือข่ายการเรียนรู้ และสร้างความร่วมมือในการพัฒนาสมรรถนะชุมชนที่รู้ทันและเฝ้าระวังสื่อ โดยมีเป้าหมายสุดท้ายร่วมกัน คือ การที่คนในชุมชนและสังคมไทยมีสุขภาวะที่ดีขึ้นทั้งมิติ ภาย จิตใจ สังคม ปัญญา และเศรษฐกิจ จากการใช้สื่อได้อย่างปลอดภัยและสร้างสรรค์

พลังบวร



: พลังขับเคลื่อนความเข้มแข็งของสังคมไทย

1. Chibas Ortiz, F., Grizzle, A., Borges, A. M., Ramos, F. R., Mazzetti, B., Silva Junior, O. D. (2020). Chapter 0 - Metrics of MIL Cities, Cultural Barriers and Artificial Intelligence under UNESCO perspective: São Paulo case. ใน Yanaze, M.H., & Ortiz, F.C. (บรรณาธิการ), From Smart Cities to MIL Cities Metrics inspired by UNESCO's Vision. University of São Paulo, São Paulo.
2. Chibas Ortiz, F. (2019). MIL Cities for Cultural Changes and Creative Jump: Challenges of Sao Paulo, In: World Cities Day, UNESCO, Paris.
3. UNESCO. (2019). Global Framework for Media and Information Literacy Cities (MIL Cities) ค้นพหจาก https://www.unesco.org/sites/default/files/medias/fichiers/2023/05/global_framework_for_mil_cities.pdf เมื่อ ก.ค.2567.
4. อรุณี อินทรไพโรจน์, ระพีพัฒน์ ภาสบุตร, นภาพร เตรียมณีฤทธิ์, นิติ วิทยาวิโรจน์, วุฒิพล วรรณทรัพย์, ปองพล นิลพฤกษ์, จิระพันธ์ ชูจันทร์, สุนทรทิพย์ วงศ์พันธ์, วิเชษฐ์ พลายมาศ, และวรินทร์ สาระสุริย์ภรณ์. (2563). บทบาทของบ้าน ครอบครัว และชุมชน ในการสร้างคนไทย 4.0. รายงานฉบับสมบูรณ์, สำนักงานการวิจัยแห่งชาติ.

About Me

ปริญญาเอกด้านบริหารธุรกิจ เน้นการพัฒนาทรัพยากรมนุษย์ในองค์กร เป็นนักวิจัยด้านผู้สูงอายุกับการรู้ทันสื่อ สมรรถนะด้านวัฒนธรรมเพื่อแก้ไขปัญหาด้านแรงงานข้ามชาติ และเป็นอาจารย์สอนในสาขาการสื่อสารระหว่างวัฒนธรรมเพื่อการบริหาร มีความสนใจด้านพุทธศาสนากับการพัฒนาชุมชนและองค์กร มีความเชื่อว่าการสื่อสารเป็นเครื่องมือสำคัญในการพัฒนาความสุขของมนุษย์ และสร้างสันติภาพให้แก่สังคม

ผศ. ดร.ธีรพงษ์ บุญรักษา



อาจารย์ประจำหลักสูตรภาษาและการสื่อสารระหว่างวัฒนธรรม สถาบันวิจัยภาษาและวัฒนธรรมเอเซีย



“พลัง” บวร

“พลัง”สร้างสังคมรู้ทันสื่อ



“บ้าน”

“วัด”

“โรงเรียน”

ศูนย์วิชาการด้านการรู้เท่าทันสื่อของผู้สูงอายุ
กลุ่มวิจัยการสื่อสารเพื่อการพัฒนา

สถาบันวิจัยภาษาและวัฒนธรรมเอเชีย มหาวิทยาลัยมหิดล
999 ถนนพุทธมณฑลสาย 4 ตำบลศาลายา
อำเภอพุทธมณฑล จังหวัดนครปฐม 73170

Tel. 09 8826 5673

Email iceml.mahidol@gmail.com

Web <https://www.iceml.org/>



Scan อ่าน ICEM E-Bulletin